

# Agenda – Y Pwyllgor Cydraddoldeb, Llywodraeth Leol a Chymunedau

---

Lleoliad:	I gael rhagor o wybodaeth cysylltwch a:
Ystafell Bwyllgora 4 – Tŷ Hywel	Naomi Stocks
Dyddiad: Dydd Mercher, 27 Tachwedd 2019	Clerc y Pwyllgor 0300 200 6222
Amser: 08.50	<a href="mailto:SeneddCymunedau@cynulliad.cymru">SeneddCymunedau@cynulliad.cymru</a>

---

## Rhag-gyfarfod preifat

[08.50 – 09.00]

- 1 **Cyflwyniad, ymddiheuriadau, dirprwyon a datgan buddiannau**  
(09.00)
- 2 **Bil Llywodraeth Leol ac Etholiadau (Cymru): sesiwn dystiolaeth 1**  
(09.00 – 11.00) (Tudalennau 1 – 57)  
Julie James AC, y Gweinidog Tai a Llywodraeth Leol  
Papurau:  
[Bil Llywodraeth Leol ac Etholiadau \(Cymru\)](#)  
[Bil Llywodraeth Leol ac Etholiadau \(Cymru\) – Memorandwm Esboniadol](#)
- 3 **Papurau i'w nodi**  
(11.00 – 11.05) (Tudalen 58)
  - 3.1 **Adroddiad Swyddfa Archwilio Cymru – Cynnydd o ran rhoi'r Ddeddf Trais yn erbyn Menywod, Cam-drin Domestig a Thrais Rhywiol ar waith**  
(Tudalennau 59 – 104)
  - 3.2 **Gohebiaeth at Gomisiynydd Cenedlaethau'r Dyfodol Cymru ynglŷn â gwybodaeth ychwanegol yn dilyn y cyfarfod a gynhaliwyd ar 7 Tachwedd 2019**  
(Tudalennau 105 – 106)



**4 Cynnig o dan Reol Sefydlog 17.42 (vi) i benderfynu gwahardd y cyhoedd o weddill y cyfarfod**

(11.05)

**5 Bil Llywodraeth Leol ac Etholiadau (Cymru): trafod y dystiolaeth**

(11.05 – 11.20)

Mae cyfyngiadau ar y ddogfen hon

# Eitem 3

Y Pwyllgor Cydraddoldeb, Llywodraeth Leol a Chymunedau

27 Tachwedd 2019 – tudalen flaen papurau i'w nodi

Papur rhif:	Mater o dan sylw	Oddi wrth	Cam gweithredu
ELGC(5)-33-19 Papur 1	Ymchwiliad ôl-ddeddfwriaethol i Ddeddf Trais yn erbyn Menywod, Cam-drin Domestig a Thrais Rhywiol (Cymru) 2015	Swyddfa Archwilio Cymru	I'w nodi
ELGC(5)-33-19 Papur 2	Craffu ar adroddiad blynyddol Comisiynydd Cenedlaethau'r Dyfodol Cymru	John Griffiths AC	I'w nodi

Archwilydd Cyffredinol Cymru  
Auditor General for Wales

# Cynnydd o ran rhoi'r Ddeddf Trais yn Erbyn Menywod, Cam-drin Domestig a Thrais Rhywiol ar waith



WALES AUDIT OFFICE  
SWYDDFA ARCHWILIO CYMRU

Paratowyd yr adroddiad hwn i'w gyflwyno i'r Cynulliad Cenedlaethol yn unol â Deddf Archwilio Cyhoeddus (Cymru) 2004.

Rheolwr prosiect tîm astudio Swyddfa Archwilio Cymru oedd Nick Selwyn ac roedd y tîm yn cynnwys Philippa Dixon, Steve Frank, Euros Lake, Matt Brushett a Sara Leahy dan gyfarwyddyd Huw Rees.

**Adrian Crompton**  
**Archwilydd Cyffredinol Cymru**  
**Swyddfa Archwilio Cymru**  
**24 Heol y Gadeirlan**  
**Caerdydd**  
**CF11 9LJ**

Mae'r Archwilydd Cyffredinol yn annibynnol o'r Cynulliad Cenedlaethol ac o lywodraeth. Mae'n archwilio ac yn ardystio cyfrifon Llywodraeth Cymru a'r cyrff cyhoeddus sy'n gysylltiedig â hi ac a noddir ganddi, gan gynnwys cyrff y GIG. Mae ganddo'r pŵer i gyflwyno adroddiadau i'r Cynulliad Cenedlaethol ar ddarbodaeth, effeithlonrwydd ac effeithiolrwydd y defnydd a wna'r sefydliadau hynny o'u hadnoddau wrth gyflawni eu swyddogaethau, a sut y gallent wella'r defnydd hwnnw.

Mae'r Archwilydd Cyffredinol hefyd yn archwilio cyrff llywodraeth leol yng Nghymru, mae'n cynnal astudiaethau gwerth am arian mewn llywodraeth leol ac yn arolygu cydymffurfiaeth gydag anghenion Mesur Llywodraeth Leol (Cymru) 2009.

Mae'r Archwilydd Cyffredinol yn ymgymryd â'i waith gan ddefnyddio staff ac adnoddau eraill a ddarperir gan Swyddfa Archwilio Cymru, sydd yn fwrdd statudol wedi'i sefydlu ar gyfer y nod hwnnw ac i fonitro a chynghori'r Archwilydd Cyffredinol.

© Archwilydd Cyffredinol Cymru 2019

Cewch aildefnyddio'r cyhoeddiad hwn (heb gynnwys y logos) yn rhad ac am ddim mewn unrhyw fformat neu gyfrwng. Os byddwch yn ei aildefnyddio, rhaid i chi ei aildefnyddio'n gywir ac nid mewn cyd-destun camarweiniol. Rhaid cydnabod y deunydd fel hawlfraint Archwilydd Cyffredinol Cymru a rhaid rhoi teitl y cyhoeddiad hwn. Lle nodwyd deunydd hawlfraint unrhyw drydydd parti bydd angen i chi gael caniatâd gan ddeiliaid yr hawlfraint dan sylw cyn ei aildefnyddio.

Am fwy o wybodaeth, neu os ydych angen unrhyw un o'n cyhoeddiadau mewn ffurf ac/neu iaith wahanol, cysylltwch â ni drwy ffonio 029 2032 0500 neu drwy e-bostio [post@archwilio.cymru](mailto:post@archwilio.cymru). Rydym yn croesawu galwadau ffôn yn Gymraeg a Saesneg. Gallwch ysgrifennu atom hefyd, yn Gymraeg neu'n Saesneg, a byddwn yn ymateb yn yr iaith rydych chi wedi ei defnyddio. Ni fydd gohebu yn Gymraeg yn arwain at oedi.

**This document is also available in English.**

# Cynnwys

<b>Crynodeb</b>	<b>5</b>
Mae dioddefwyr a goroeswyr cam-drin domestig a thrais rhywiol yn aml yn cael eu gadael i lawr gan system anghyson, gymhleth a thameidiog	5
Argymhellion	9
<b>1 Gan nad oes un asiantaeth unigol yn ysgwyddo cyfrifoldeb, mae dioddefwyr Trais yn Erbyn Menywod, Cam-drin Domestig a Thrais Rhywiol yn ei chael yn anodd ymgodymu â'r system dameidiog</b>	<b>11</b>
Nid oes gan awdurdodau lleol a'u partneriaid wastad ddarlun cyflawn o wasanaethau Trais yn Erbyn Menywod, Cam-drin Domestig a Thrais Rhywiol yn eu hardal, na'r galw y mae angen iddynt ei ateb	13
Gall gwasanaethau ar gyfer dioddefwyr a goroeswyr Trais yn Erbyn Menywod, Cam-drin Domestig a Thrais Rhywiol orgyffwrdd â'i gilydd, ond mae bylchau yn y ddarpariaeth a'r wybodaeth hefyd	16
Nid yw cyrff cyhoeddus wastad yn cael bod cymorth a chanllawiau gan Lywodraeth Cymru yn ddefnyddiol ac yn amserol	18
<b>2 Nid yw cyrff cyhoeddus wedi symud yn llwyr o wasanaethau adweithiol i fodel ataliol sy'n taro cydbwysedd rhwng anghenion byrdymor a hirdymor dioddefwyr a goroeswyr</b>	<b>21</b>
Mae cyflwyno hyfforddiant yn dechrau codi ymwybyddiaeth	23
Mae'r Ddeddf yn helpu i lywio'r broses o drawsnewid gwasanaethau Trais yn Erbyn Menywod, Cam-drin Domestig a Thrais Rhywiol	25
Mae cydweithio wedi hen ennill ei blwyf mewn rhai rhannau o Gymru, ond mae integreiddio ar ei hôl hi	25
Mae gwendidau o ran rhannu data'n dal i fod yn rhwystr	28
Mae gwasanaethau'n newid yn araf i ganolbwyntio ar atal	30
Mae landlordiaid tai cymdeithasol yn cefnogi dioddefwyr Trais yn Erbyn Menywod, Cam-drin Domestig a Thrais Rhywiol ac yn gweithredu yn erbyn cyflawnwyr	32

## Tudalen y pecyn 61

3	Nid yw cymhlethdodau cyllid ar gyfer Trais yn Erbyn Menywod, Cam-drin Domestig a Thrais Rhywiol yn galluogi cyrff cyhoeddus i asesu gwerth am arian mewn perthynas â darparu gwasanaethau a thrawsnewid gwasanaethau	33
	Mae cyllid ar gyfer gwasanaethau Trais yn Erbyn Menywod, Cam-drin Domestig a Thrais Rhywiol yn dameidiog, cymhleth a byrdymor ar y cyfan	35
	Mae ansawdd comisiynu gwasanaethau Trais yn Erbyn Menywod, Cam-drin Domestig a Thrais Rhywiol yn rhy anghyson i sicrhau bod cyrff cyhoeddus yn cael gwerth am arian	37
	Mae gwerthuso perfformiad ac effaith gwasanaethau Trais yn Erbyn Menywod, Cam-drin Domestig a Thrais Rhywiol yn anodd oherwydd gwendidau mewn trefniadau	43
	Atodiad 1 – Methodoleg yr adolygiad	45



# Crynodeb

## Mae dioddefwyr a goroeswyr cam-drin domestig a thrais rhywiol yn aml yn cael eu gadael i lawr gan system anghyson, gymhleth a thameidiog

- 1 Mae trais domestig yn digwydd ym mhob dosbarth cymdeithasol ac mae'r un mor gyffredin yng Nghymru wledig a threfol. Yn y mwyafrif o achosion, nid dieithryn yw'r ymosodwr ond mae'n adnabyddus i'r dioddefwr ac yn debygol o fod â pherthynas agos, neu fod wedi cael perthynas agos, gyda hwy. Boed yn ymosodiad rhywiol, yn achos o dreisio, yn ymosodiad corfforol neu'n gam-drin emosiynol, mae menywod yn wynebu mwy o risg gan wŷr, cariadon, perthnasau gwrywaidd a chydabod nag ydynt gan ddieithriaid. Anabl y mae ymosodiadau treisgar o'r math yma'n ddigwyddiadau unigol ond maent yn debygol o fod yn barhaus ac yn fynych gyda'r amcan o barhau i arfer pŵer a rheolaeth dros ddioddefwyr. Gall dioddefwyr fod o holl sbectwm cymdeithas, gan gynnwys pobl hŷn, pob ethnigrwydd, crefydd a chred, pobl ag anabledau a phobl o'r gymuned Pobl Lesbiaidd, Hoyw, Ddeurywiol a Thrawsryweddol (LGBT).

### Arddangosyn 1: diffinio trais a cham-drin domestig

Diffiniad Llywodraeth Cymru o drais a cham-drin domestig yw: 'unrhyw ddigwyddiad neu batrwm o ddigwyddiadau sy'n cynnwys ymddygiad sy'n rheoli, yn gorfodi neu'n fygythiol, trais neu gamdriniaeth rhwng unigolion dros 16 oed sydd yn, neu sydd wedi bod yn bartneriaid neu'n aelodau o'r un teulu, beth bynnag fo'u rhyw neu rywioldeb. Gall y gamdriniaeth gynnwys cam-drin seicolegol, corfforol, ariannol neu emosiynol, ond nid yw'n gyfyngedig i hyn.'

Yr elfennau eraill o Drais yn Erbyn Menywod, Cam-drin Domestig a Thrais Rhywiol yw:

- Treisio a thrais rhywiol
- Priodas dan orfod
- Aflonyddu rhywiol
- Anffurfio organau cenhedlu benywod (FGM)
- 'Trais ar sail anrhydedd' fel y'i gelwir
- Camfanteisio rhywiol trwy'r diwydiant rhyw/puteindra
- Stelcio
- Masnachu pobl

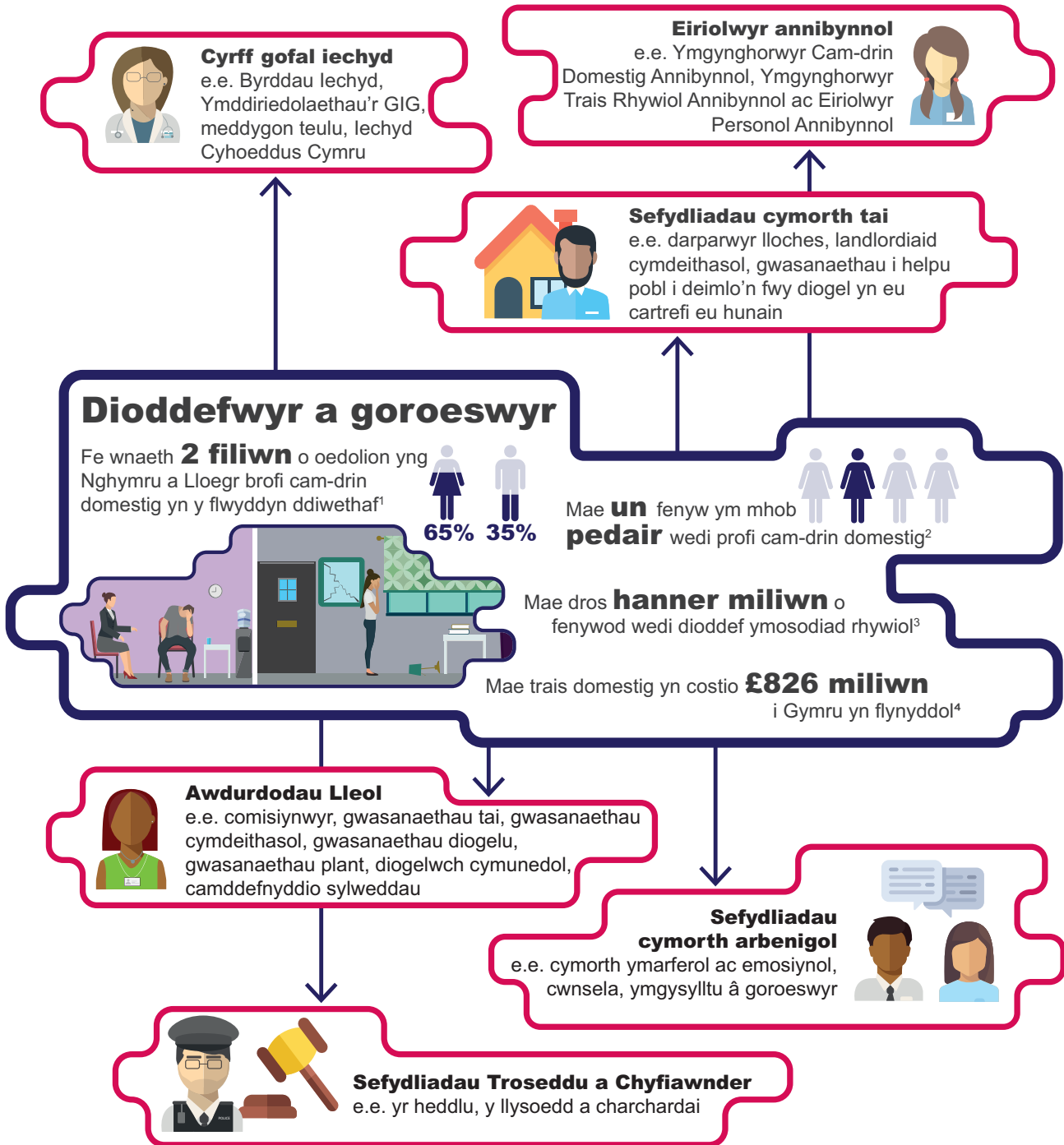
- 2 Nid yw gwybodaeth am nifer yr achosion o drais yn erbyn menywod, cam-drin domestig a thrais rhywiol yng Nghymru'n cael ei choladu'n gyson nac yn ganolog ac nid oes darlun eglur o faint y broblem. Yn yr un modd, mae bwlch mewn data sy'n dangos i ba raddau y mae dioddefwyr, goroeswyr a chyflawnwyr yn defnyddio gwasanaethau cyhoeddus a pha wasanaethau cyhoeddus dydd ar gael. Un o'r ffynonellau gorau i gael gwybodaeth sy'n ymwneud yn benodol â Chymru ynghylch y galw am wasanaethau cam-drin a thrais domestig yw datganiadau data aelodau Cymorth i Ferched Cymru<sup>1</sup> sy'n dangos bod dros 12,166 o oroeswyr wedi cael cymorth gan wasanaethau arbenigol yn ystod y flwyddyn. Fodd bynnag, nid oedd modd rhoi cymorth i 431 o oroeswyr a atgyfeiriwyd at lochesi oherwydd cyfyngiadau ar adnoddau a chapasiti, ac ar ddiwedd mis Mawrth 2018 roedd rhestr aros o ryw 300 o oroeswyr trais rhywiol a oedd yn disgwyl am gymorth i ymdrin â'u profiad(au) o drais a cham-drin rhywiol. Mae ymchwiliad amcangyfrif bod trais domestig yn costio £826 miliwn y flwyddyn i Gymru: £202.6 miliwn mewn costau gwasanaethau, £100.9 miliwn mewn allbwn economaidd a gollir a £522.9 miliwn mewn costau dynol ac emosiynol<sup>2</sup>.
- 3 Mae nifer o gyrff sydd â chyfrifoldeb am helpu dioddefwyr a goroeswyr cam-drin a thrais domestig. Mae'r rhain yn cynnwys awdurdodau lleol, yr heddlu, cyrff iechyd lleol a chyrrff y GIG a sefydliadau tai. Hefyd, ceir hanes cryf a hir o sefydliadau'r trydydd sector yn gweithio gyda dioddefwyr a goroeswyr ac yn eu cefnogi. Felly mae cydweithio a gweithio ar y cyd yn effeithiol yn hanfodol i sicrhau bod gwasanaethau'n effeithlon ac mor effeithiol â phosibl, yn enwedig o ystyried y llwybrau lluosog i mewn i wasanaethau ar draws ac o fewn cyrff cyhoeddus. Nid yw hyn yn rhwydd gan nad oes un asiantaeth sydd â chyfrifoldeb am bob agwedd ar wasanaethau ar gyfer dioddefwyr a goroeswyr.

1 [Adroddiad trosolwg Cymorth i Ferched Cymru ar wasanaethau TEMCDaThRh yng Nghymru yn 2018.](#)

2 [Adroddiad trosolwg Cymorth i Ferched Cymru ar wasanaethau TEMCDaThRh yng Nghymru yn 2017.](#)

## Tudalen y pecyn 64

Arddangosyn 2 – Ceir ystod eang o gyrff cyhoeddus sy'n gyfrifol am ddioddefwyr a goroeswyr



Nodiadau:

- 1 Ffynhonnell: Domestic Abuse in England and Wales, 2018, Swyddfa Ystadegau Gwladol.
- 2 Ffynhonnell: Trais yn erbyn Menywod, Cam-Drin Domestig a Thrais Rhywiol: Adroddiad Blynyddol y Cynghorwyr Cenedlaethol 2018
- 3 Ffynhonnell: Sexual offences in England and Wales: year ending March 2017, Swyddfa Ystadegau Gwladol.
- 4 Ffynhonnell: Cymorth i Ferched Cymru, Cyflwr y Sector 2017.

Ffynhonnell: Swyddfa Archwilio Cymru.

- 4 O ystyried yr heriau hyn, fe basiodd Cynulliad Cenedlaethol Cymru y [Ddeddf Trais yn Erbyn Menywod, Cam-drin Domestig a Thrais Rhywiol \(Cymru\)](#) (y 'Ddeddf') ym mis Ebrill 2015. Prif amcanion y Ddeddf yw: gwella ymateb y sector cyhoeddus i drais yn erbyn menywod, cam-drin domestig a thrais rhywiol; darparu ffocws strategol ar y materion hyn; a sicrhau ystyriaeth gyson i fecanweithiau ataliol, gwarchodol a chefnogol wrth ddarparu gwasanaethau. Er bod mynychder a difrifoldeb trais ar sail rhywedd yn effeithio'n anghymesur ar fenywod, mae'r Ddeddf yn cydnabod y gallant effeithio ar ddynion a phlant hefyd.
- 5 Ar ran Archwilydd Cyffredinol Cymru, rydym wedi archwilio sut y mae dyletswyddau a chyfrifoldebau newydd y Ddeddf yn cael eu cyflwyno a'i cyflawni. Mae **Atodiad 1** yn traethu ein dulliau archwilio. Yn gyffredinol rydym wedi dod i'r casgliad bod **dioddefwyr a goroeswyr cam-drin domestig a thrais rhywiol yn aml yn cael eu gadael i lawr gan system anghyson, gymhleth a thameidiog**.
- 6 Yn **Rhan Un** o'r adroddiad, rydym yn ystyried sut y mae cyrff y sector cyhoeddus yn cydweithio i ddeall pa wasanaethau y mae eu hangen yn eu hardal leol i atal Trais yn Erbyn Menywod, Cam-drin Domestig a Thrais Rhywiol ac amddiffyn a chefnogi dioddefwyr a goroeswyr. Canfuom nad oes gan awdurdodau lleol ddarlun cyflawn o wasanaethau Trais yn Erbyn Menywod, Cam-drin Domestig a Thrais Rhywiol, nac o'r galw am y gwasanaethau hyn, er eu bod yn cael eu cyfarwyddo mewn canllawiau i gynnal ymarfer cynhwysfawr i fapio gwasanaethau. Nid yw cymorth y mae Llywodraeth Cymru yn ei roi i'r cyrff cyhoeddus hyn wastad wedi bod o gymorth ac yn amserol. Ar y cyfan, mae gwasanaethau a ddarperir ar gyfer dioddefwyr a goroeswyr Trais yn Erbyn Menywod, Cam-drin Domestig a Thrais Rhywiol yn dameidiog, gyda gorgyffwrdd mewn rhai meysydd ond hefyd llawer o fylchau yn y ddarpariaeth.
- 7 Mae **Rhan Dau** yn canolbwyntio ar waith cyrff cyhoeddus i atal Trais yn Erbyn Menywod, Cam-drin Domestig a Thrais Rhywiol. Canfuom fod y broses y gyflwyno hyfforddiant dan y Fframwaith Hyfforddiant Cenedlaethol yn cael peth llwyddiant o ran gwella ymwybyddiaeth gweithwyr yn y sector cyhoeddus o'r materion sy'n ymwneud â Thrais yn Erbyn Menywod, Cam-drin Domestig a Thrais Rhywiol. Yn gyffredinol, mae landlordiaid tai cymdeithasol yn gweithio'n dda i roi cymorth i ddioddefwyr a goroeswyr. Mae'r Ddeddf yn helpu i lywio'r broses o drawsnewid gwasanaethau Trais yn Erbyn Menywod, Cam-drin Domestig a Thrais Rhywiol. Mae cydweithio'n gweithio'n dda mewn rhai rhannau o'r wlad; fodd bynnag, mae angen gwaith pellach ar ormod o rwystrau megis rhannu data. Mae gwaith gyda chyflawnwyr yn dal i fod y maes mwyaf heriol a gwannaf mewn gweithgarwch atal.

## Tudalen y pecyn 66

- 8 Yn olaf, yn **Rhan Tri** rydym yn ystyried sut y mae cyrff cyhoeddus yn cyllido ac yn comisiynu gwasanaethau Trais yn Erbyn Menywod, Cam-drin Domestig a Thrais Rhywiol. Mae'r modd y cyllidir gwasanaethau Trais yn Erbyn Menywod, Cam-drin Domestig a Thrais Rhywiol yn dameidiog, yn gymhleth ac yn fyrdymor ar y cyfan, ac mae comisiynu'n rhy anghyson i sicrhau bod cyrff cyhoeddus wastad yn cael gwerth am arian. Mae llawer o gyrff cyhoeddus yn ei chael yn anodd gwerthuso perfformiad a barnu effaith eu gwasanaethau Trais yn Erbyn Menywod, Cam-drin Domestig a Thrais Rhywiol oherwydd gwendidau yn eu trefniadau rheoli perfformiad.

## Argymhellion

- 9 Mae ein hargymhellion wedi'u bwriadu i helpu cyrff sy'n cefnogi ac sydd â chyfrifoldeb am gynorthwyo dioddefwyr a goroeswyr.

### Argymhellion

**A1 Mae Rhan 1 o'r adroddiad yn amlygu, er bod gan gyrff cyhoeddus ddealltwriaeth gynyddol am wasanaethau Trais yn Erbyn Menywod, Cam-drin Domestig a Thrais Rhywiol a'r galw amdanynt, bod bylchau sylweddol yn dal i fodoli a bod ymgysylltiad â goroeswyr a dioddefwyr i adolygu a datblygu gwasanaethau yn anghyson.** I fynd i'r afael â hyn, rydym yn argymhell bod gwaith i asesu anghenion a mapio'r ddarpariaeth gwasanaethau gan gyrff cyhoeddus yn cael sylw o'r newydd a bod y modd y caiff pobl eu cynnwys yn cael ei ehangu a'i wella i gynnwys yr holl randdeiliaid perthnasol er mwyn creu darlun mwy cywir o'r ddarpariaeth gyfredol o ran gwasanaethau ac adnabod bylchau.

**A2 Mae Rhan 1 o'r adroddiad yn disgrifio sut y mae dioddefwyr a goroeswyr Trais yn Erbyn Menywod, Cam-drin Domestig a Thrais Rhywiol yn aml yn ei chael yn anodd ymgodymu â system dameidiog o ran y gwasanaethau a ddarperir.** I gynorthwyo dioddefwyr a goroeswyr i gael mynediad at wasanaethau a'u defnyddio rydym yn argymhell bod cyrff cyhoeddus:

- yn cynhyrchu gwybodaeth gynhwysfawr a pherthnasol mewn amrywiaeth o gyfryngau am yr ystod lawn o wasanaethau sydd ar gael i amddiffyn a chefnogi dioddefwyr a goroeswyr; ac
- yn creu llwybr ar y cyd i gael mynediad at wasanaethau a chymorth ar gyfer dioddefwyr a gweithwyr proffesiynol ac yn hysbysebu trefniadau mynediad yn eang.

## Argymhellion

**A3 Mae Rhan 2 o'r adroddiad yn nodi, er ei bod yn bwysig eu bod yn cydymffurfio â deddfwriaeth berthnasol ar ddiogelu data, bod angen i sefydliadau rannu data gyda phartneriaid hefyd i ddiwallu anghenion dioddefwyr a goroeswyr yn well. Rydym yn argymhell bod awdurdodau:**

- yn sicrhau bod staff sy'n debygol o ddod i gysylltiad â dioddefwyr a goroeswyr yn cael hyfforddiant priodol ar Drais yn Erbyn Menywod, Cam-drin Domestig a Thrais Rhywiol;
- yn darparu hyfforddiant diweddarau ar gyfer rheolwyr gwasanaethau i sicrhau eu bod yn gwybod pryd y gallant ac na allant rannu data, a pha ddata y gallan ac na allan ei rannu; ac
- yn adolygu ac yn diweddarau protocolau rhannu data i sicrhau eu bod yn cynorthwyo gwasanaethau i gyflawni eu cyfrifoldebau rhannu data.

**A4 Mae Rhan 2 o'r adroddiad yn nodi, er bod peth cynnydd da wedi cael ei wneud gyda gweithio'n rhanbarthol, nad oes ysgogwyr priodol yn eu lle bob amser i gefnogi'r broses o drawsnewid gwasanaethau yn unol â'r ddeddfwriaeth Trais yn Erbyn Menywod, Cam-drin Domestig a Thrais Rhywiol. I sicrhau bod manteisio'n rhanbartholi'n cael eu gwireddu, rydym yn argymhell bod asiantaethau darparu (awdurdodau lleol, cyrff ieuchyd, yr heddlu, awdurdodau tân ac achub a'r trydydd sector) yn adolygu eu dull o weithio'n rhanbarthol i integreiddio gwasanaethau'n well a chynyddu i'r eithaf yr effaith gadarnhaol y gallant eu cael er dioddefwyr a goroeswyr.**

**A5 Mae Rhan 3 o'r adroddiad yn amlygu nad yw'r mecanweithiau cyllido cymhleth a byrdymor, diffyg data ac ymgynghori annigonol â rhanddeiliaid, o gymorth i gomisiynu gwasanaethau Trais yn Erbyn Menywod, Cam-drin Domestig a Thrais Rhywiol mewn modd cynaliadwy. I fynd i'r afael â hyn, rydym yn argymhell bod awdurdodau lleol yn adolygu eu trefniadau comisiynu i:**

- gael gwared ar ddyblygu a gorgyffwrdd rhwng gwahanol ddulliau yn yr awdurdod a chyda phartneriaid;
- rhesymoli trefniadau gweinyddu i wella effeithlonrwydd a gwerth am arian;
- symleiddio a safoni trefniadau comisiynu i leihau baich gweinyddu ar yr holl bartion; a
- phennu mesurau perfformiad, targedau a meincnodau priodol i farnu effaith a deilliannau gwasanaethau a gomisiynir.

## Rhan 1

Gan nad oes un asiantaeth unigol yn ysgwyddo cyfrifoldeb, mae dioddefwyr Trais yn Erbyn Menywod, Cam-drin Domestig a Thrais Rhywiol yn ei chael yn anodd ymgodymu â'r system dameidiog



1.1 Yn yr adran hon o'r adroddiad rydym yn ystyried pa mor dda y mae cyrff cyhoeddus yn gweithio i adnabod y gwasanaethau sydd ar gael a hefyd y mae eu hangen i helpu dioddefwyr a goroeswyr. Rydym yn bwrw golwg ar y gorgyffwrdd a'r bylchau o ran gwybodaeth a chyfrifoldebau ac yn ystyried y cymorth a roddir gan Lywodraeth Cymru.

### Yr hyn y gallem ddisgwyl ei weld

Roedd Deddf Trais yn erbyn Menywod, Cam-drin Domestig a Thrais Rhywiol (Cymru) 2015 a Strategaeth Genedlaethol TEMCDaThRh (2016) yn amlinellu gweledigaeth ar gyfer gwella dulliau atal, diogelu a darparu cymorth i'r rheini sy'n profi, neu sydd wedi profi, TEMCDaThRh.

Mae'n ofynnol i bartneriaid statudol lunio strategaethau lleol sy'n dangos sut y bydd gweithio mewn partneriaeth a chydweithredu yn gwella gwasanaethau i ddioddefwyr a goroeswyr. I gefnogi hyn, disgwylir iddynt asesu anghenion eu poblogaeth leol, deall y gwasanaethau sydd eisoes ar waith a nodi bylchau i lywio cynlluniau comisiynu a gwella cynaliadwyedd. Dylai cynnwys goroeswyr mewn modd ystyrlon a chynhwysol fod yn sail i hyn i gyd.

Oherwydd natur amlweddog TEMCDaThRh, mae'r rhai sy'n ei brofi angen ymateb amlddisgyblaethol a chyfannol, sy'n galw am gydweithrediad effeithiol llawer o asiantaethau gwahanol gan gynnwys awdurdodau lleol, yr heddlu, meddygon teulu, gweithwyr proffesiynol iechyd meddwl a sefydliadau cymorth y sector gwirfoddol.

Dylai'r cynllunio gael ei ategu gan ganllawiau clir ar sail tystiolaeth gan Lywodraeth Cymru, a ddarperir yn amserol.



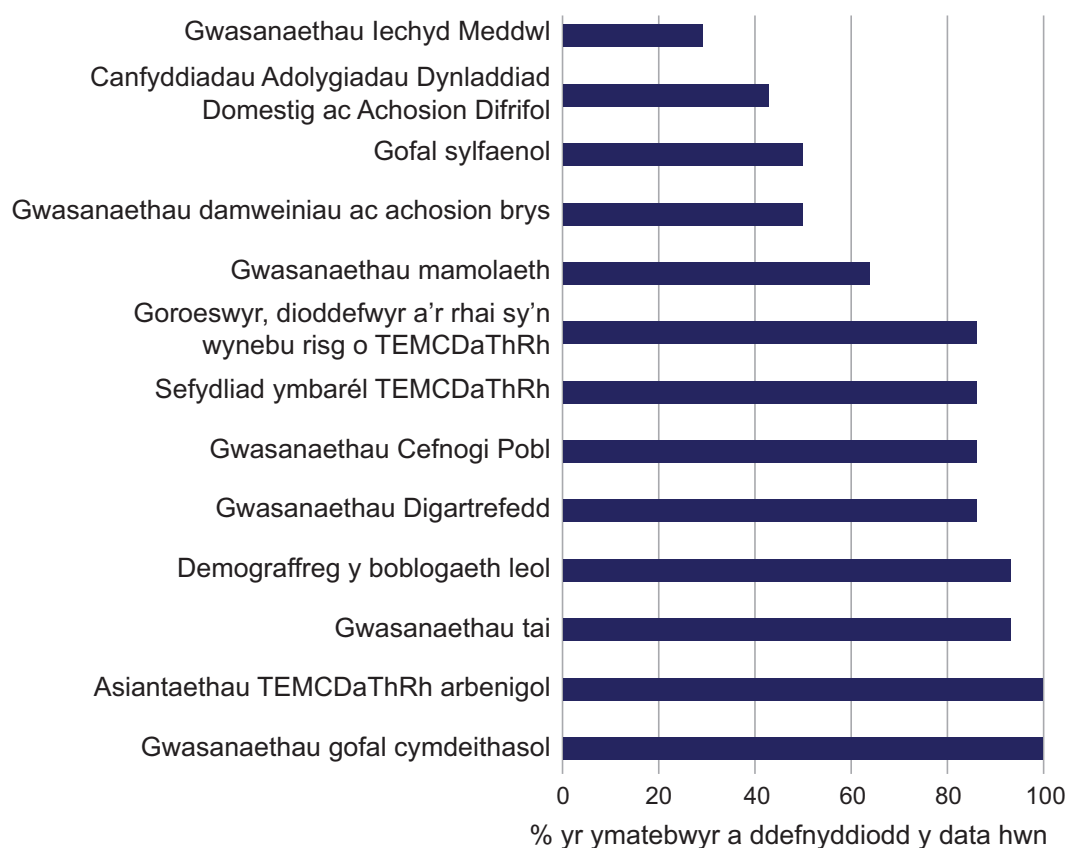
## Nid oes gan awdurdodau lleol a'u partneriaid wastad ddarlun cyflawn o wasanaethau Trais yn Erbyn Menywod, Cam-drin Domestig a Thrais Rhywiol yn eu hardal, na'r galw y mae angen iddynt ei ateb

- 1.2 Fel a nodir uchod, mae sefydlu darlun cynhwysfawr o faint ac effaith problem cam-drin a thrais domestig yn dal i fod yn her. Mae'n aml yn broblem gudd a bellach mae troseddegwyr<sup>3</sup> yn amcangyfrif bod ystadegau cam-drin domestig 140% yn uwch na'r rhai a nodir yn y data swyddogol ac [Arolwg Troseddau Prydain](#). Er gwaethaf hyn, mae cael dealltwriaeth dda am anghenion yn hanfodol er mwyn i gyrff cyhoeddus ddatblygu ymatebion gwybodus sy'n tanategu dewisiadau o ran gwasanaethau i amddiffyn a diogelu dioddefwyr a goroeswyr, ond hefyd atal cam-drin a thrais domestig rhag digwydd yn y dyfodol.
- 1.3 Mae ymatebion i'n harolwg yn dynodi, er bod gyrff cyhoeddus wedi ceisio mapio ac asesu'r angen a'r galw am wasanaethau Trais yn Erbyn Menywod, Cam-drin Domestig a Thrais Rhywiol, bod ystod, cwmpas a maint y data a ddefnyddiwyd yn amrywio'n sylweddol. Fe wnaeth bron pob sefydliad (95%) fapio gwasanaethau Trais yn Erbyn Menywod, Cam-drin Domestig a Thrais Rhywiol wrth baratoi eu strategaethau lleol. Fodd bynnag, dim ond 5% o sefydliadau a ymatebodd i'n harolwg a ddywedodd fod eu hymarfer mapio wedi darparu darlun cyflawn o wasanaethau heb unrhyw fylchau; roedd yr holl ymatebwyr eraill yn cydnabod bod rhai cyfyngiadau yn eu hasesiadau.
- 1.4 Mae [Arddangosyn 3](#) isod yn amlygu, er bod yr holl awdurdodau'n tynnu ar ddata ar ofal cymdeithasol a gwybodaeth gan ddarparwyr gwasanaethau Trais yn Erbyn Menywod, Cam-drin Domestig a Thrais Rhywiol arbenigol, bod ffynonellau tystiolaeth allweddol eraill yn aml yn cael eu hanwybyddu ac yn peidio â chael eu defnyddio, yn enwedig data a gaiff ei goladu gan gyrff iechyd. Mae hyn yn bwysig am bod Trais yn Erbyn Menywod, Cam-drin Domestig a Thrais Rhywiol yn fater mor drawsbynciol; mae'n gysylltiedig â nifer o wahanol wasanaethau a sefydliadau ac o ganlyniad mae'n golygu bod angen ymateb amlasiantaeth ac ar draws gwasanaethau.

3 [Ymchwil Prifysgol Loughborough ar gyffredinolrwydd dioddefwyr troseddau yn destun achosion sy'n cael eu hailadrodd.](#)

### Arddangosyn 3: Ymatebion i arolwg ar y ffynhonnell data a ddefnyddiwyd i gwblhau asesiadau o anghenion a chynlluniau comisiynu ar gyfer Trais yn Erbyn Menywod, Cam-drin Domestig a Thrais Rhywiol

Nid yw cyrff cyhoeddus wastad yn tynnu ar sail dystiolaeth gynhwysfawr wrth asesu anghenion a phenderfynu ar flaenoriaethau.

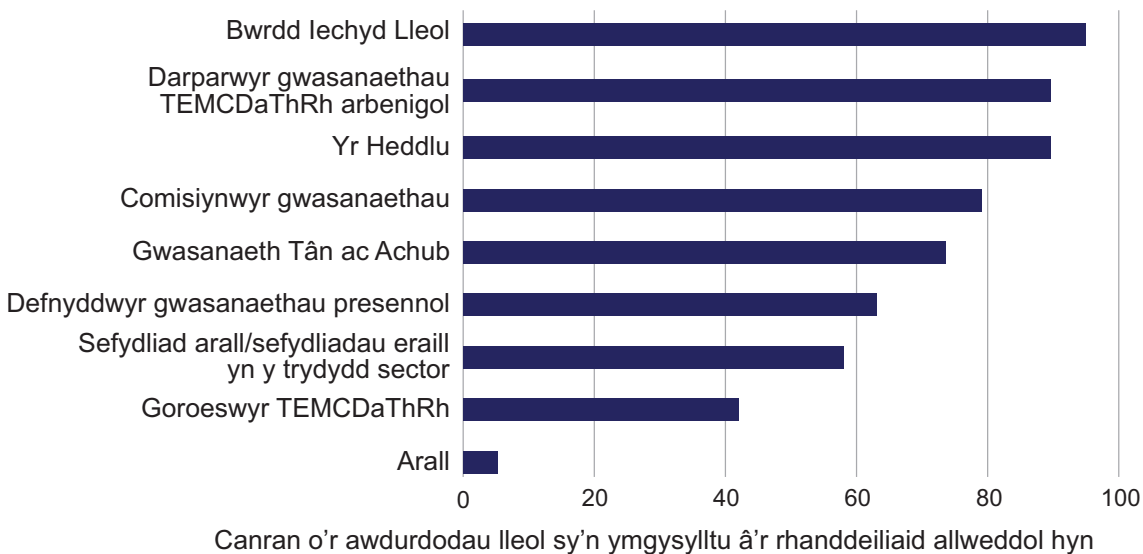


Ffynhonnell: Arolwg Swyddfa Archwilio Cymru o Gyrrff Cyhoeddus sy'n Comisiynu gwasanaethau Trais yn Erbyn Menywod, Cam-drin Domestig a Thrais Rhywiol, Mai 2019.

1.5 O ran sut y mae partneriaid statudol yn ymgysylltu â rhanddeiliaid allweddol – goroeswyr, dioddefwyr a darparwyr gwasanaethau arbenigol - ac yn eu cynnwys, mae hynny'n her barhaus. Pan ofynnwyd iddynt â phwy y gwnaethant ymgynghori wrth ddatblygu eu strategaeth, dim ond 42% o sefydliadau a ddywedodd eu bod wedi ymgynghori â goroeswyr Trais yn Erbyn Menywod, Cam-drin Domestig a Thrais Rhywiol, tra bo 37% o sefydliadau heb ymgynghori â defnyddwyr presennol eu gwasanaethau Trais yn Erbyn Menywod, Cam-drin Domestig a Thrais Rhywiol – **Arddangosyn 4.**

**Arddangosyn 4: ymatebion i arolwg ar ba sefydliadau y gwnaeth awdurdodau lleol eu cynnwys wrth ddatblygu eu strategaeth Trais yn Erbyn Menywod, Cam-drin Domestig a Thrais Rhywiol**

Nid yw awdurdodau lleol wastad yn ymgysylltu â'r ystod lawn o randdeiliaid allweddol wrth ddatblygu eu cynlluniau ac yn tynnu ar arbenigedd perthnasol ganddynt.



**Ffynhonnell: Arolwg Swyddfa Archwilio Cymru o Gyrrff Cyhoeddus sy'n Comisiynu gwasanaethau Trais yn Erbyn Menywod, Cam-drin Domestig a Thrais Rhywiol, Mai 2019.**

- 1.6 Er bod rhai sefydliadau'n tynnu ar brofiadau dioddefwyr a goroeswyr wrth adolygu a dylunio'u gwasanaethau, mae cyfle i gryfhau'r gweithgarwch cynnwys hwn. Er enghraifft, fe wnaeth ein cyfweiliadau gyda sefydliadau cymorth arbenigol a goroeswyr Trais yn Erbyn Menywod, Cam-drin Domestig a Thrais Rhywiol eu hunain amlygu pryderon ynghylch effeithiolrwydd ac effaith gweithgarwch presennol, yn enwedig o ran adolygu a dylunio gwasanaethau. Dywedodd yn goroeswr y siaradom ni gyda hi, 'Bob tro yr ydym yn hysbysu, rydym yn gofyn i ni ein hunain, pam ydym ni'n rhoi o'n hamser os nad oes sylw'n cael ei gymryd o unrhyw beth?'

## Gall gwasanaethau ar gyfer dioddefwyr a goroeswyr Trais yn Erbyn Menywod, Cam-drin Domestig a Thrais Rhywiol orgyffwrdd â'i gilydd, ond mae bylchau yn y ddarpariaeth a'r wybodaeth hefyd

- 1.7 Mae ystod eang o asiantaethau a sefydliadau sy'n gyfrifol am adnabod angen, cynllunio gwasanaethau a rhoi cymorth i oroeswyr Trais yn Erbyn Menywod, Cam-drin Domestig a Thrais Rhywiol. Ac, er bod peth cynnydd da wedi cael ei wneud yn erbyn amcanion Deddf 2015 a Strategaeth Genedlaethol 2016, mae ein tystiolaeth ni'n cyfleu darlun o system dameidiog o wasanaethau gyda phocedi o arfer da ond hefyd bylchau. Canfu ein hymchwil ddryswch sylweddol ar ran y rhai y cyfwelwyd â hwy ynglŷn â pha sefydliad yn union sy'n rhoi pa gymorth, i bwy a ble. Dywedodd y cyfranogwyr yn yr astudiaeth, hyd yn oed ymhlith y gweithwyr proffesiynol, fod gorgyffwrdd sylweddol o ran cymorth i oroeswyr, ond bod bylchau amlwg iawn ar yr un pryd yn y ddarpariaeth o ran gwasanaethau a'r cymorth i dioddefwyr.
- 1.8 Roedd llawer o'r goroeswyr Trais yn Erbyn Menywod, Cam-drin Domestig a Thrais Rhywiol y siaradom ni gyda hwy yn teimlo'u bod 'wedi'u gorlethu' gan y llu o asiantaethau a sefydliadau cymorth y mae angen iddynt ymgysylltu â hwy neu y cânt eu hatgyfeirio atynt. Hefyd, dywedodd rhai goroeswyr eu bod yn cael cyngor croes gan wahanol asiantaethau. Mae'r rhai y nodwyd eu bod yn wynebu risg uchel, trwy'r broses Cynhadledd Amlasiantaeth Asesu Risg (MARAC), yn gallu cael mynediad at amrywiaeth o gymorth gan ddarparwyr statudol a darparwyr yn y trydydd sector, ond nid yw'r un cyfleoedd ar gael i'r rhai y nodwyd mewn asesiad eu bod yn wynebu risg ganolig neu safonol. Ceir loteri codau post hefyd lle mae darpariaeth yn y cwestiwn o ran pa sefydliad sy'n rhoi pa gymorth, i bwy a ble. Yn arbennig, ceir bylchau o ran gwasanaethau Trais yn Erbyn Menywod, Cam-drin Domestig a Thrais Rhywiol addas ar gyfer dynion ac aelodau o'r gymuned Pobl Lesbiaidd, Hoyw, Ddeurywiol a Thrawsryweddol.

- 1.9 Roedd adborth a gawsom hefyd yn aml yn amlygu pryderon ynghylch y diffyg gwybodaeth eglur am wasanaethau ledled rhai rhannau o Gymru, a dryswch rhwng cyrff cyhoeddus o ran beth sydd ar gael mewn gwirionedd a ble. Roedd gweithwyr proffesiynol y cyfwelom ni â hwy yn aml yn amwys neu'n ansicr ynghylch beth yn union yr oedd pob sefydliad yn ei ddarparu, a pha gymorth oedd ar gael yn eu hardal neu yn y rhanbarth ehangach yn gyffredinol. Trafododd y rhan fwyaf o'r cyfranogwyr yn ein hastudiaeth ddiffyg gwybodaeth eglur am y gwasanaethau sydd ar gael yn eu hardal a diffyg rhannu gwybodaeth rhwng sefydliadau. Yn aml, roedd dioddefwyr a goroeswyr yn teimlo bod gwybodaeth yn cael ei darparu ar sail ad hoc ac yn seiliedig ar adborth gan oroeswyr eu hunain, neu'n seiliedig ar lafar gwlad a sïon yn hytrach nag ar wybodaeth eglur.
- 1.10 Mae'r dioddefwyr sy'n wynebu'r risg uchaf yn aml yn cael cymorth gan Ymgynghorwyr Trais Domestig Annibynnol (IDVA)<sup>4</sup>, y mae eu rôl yn golygu 'cynorthwyo a gweithio dros y tymor byr a chanolig i roi [y dioddefwyr sy'n wynebu'r risg uchaf] ar ben ffordd o ran bod yn ddiogel yn y tymor hir'<sup>5</sup>. Fodd bynnag, fe wnaeth y goroeswyr y siaradom ni gyda hwy sylwadau am brofiadau da a gwael o wasanaethau Ymgynghorwyr Trais Domestig Annibynnol. Hefyd, fe ddisgrifiodd llawer o ddioddefwyr y profiad o gael peth cymorth cadarnhaol gan asiantaethau cymorth arbenigol, gyda llawer wedi cwblhau'r Rhaglen Rhyddid<sup>6</sup> neu raglen gyfatebol. Fodd bynnag, dywedodd rhai dioddefwyr eu bod yn teimlo 'ychydig ar goll, ac yn ansicr beth i'w wneud nesaf' ar ôl cymorth o'r fath. Dywedodd y mwyafrif o oroeswyr wrthym fod mynediad at gymorth gydag iechyd meddwl gan y GIG yn arbennig o wael gyda rhestrau aros hir a gwasanaethau a oedd yn aml yn anhygyrch neu'n anaddas. Er enghraifft, nid oedd y sesiynau a gynigiwyd yn cyd-fynd ag oriau gwaith nac yn ymorol am ddarpariaeth gofal plant.

4 Mae Ymgynghorwyr Trais Domestig Annibynnol yn helpu i fynd i'r afael â diogelwch dioddefwyr sy'n wynebu risg uchel o niwed gan bartneriaid agos, cyn-bartneriaid neu aelodau'r teulu i sicrhau eu diogelwch a diogelwch eu plant. Mae Ymgynghorwyr Trais Domestig Annibynnol fel arfer yn gweithio gyda'u cleientiaid o adeg argyfwng i asesu lefel y risg, trafod yr ystod o opsiynau addas a datblygu cynlluniau diogelwch.

5 [Esboniad o'r hyn y mae Cynghorwr Annibynnol ar Drais Domestig yn ei wneud.](#)

6 Rhaglen trais domestig 11 neu 12 wythnos sydd wedi'i bwriadu'n bennaf ar gyfer menywod fel dioddefwyr trais domestig yw'r 'Rhaglen Rhyddid'. Mae'r Rhaglen yn archwilio'r rolau a gyflawnir gan agweddau a daliadau yng ngweithredoedd cam-drinwyr ac ymatebion dioddefwyr a goroeswyr.

## Tudalen y pecyn 75

1.11 Gall cyflawnwyr Trais yn Erbyn Menywod, Cam-drin Domestig a Thrais Rhywiol gael effaith sylweddol ar sawl agwedd ar fywyd dioddefwr. Dywedodd goroeswyr y siaradom ni gyda hwy fod plant yn gallu cael eu defnyddio fel 'arf' gan gyflawnwyr cam-drin domestig. Er enghraifft, dywedodd mwy nag un person y siaradom ni gyda hwy fod y cyflawnwr wedi bygwth y byddai'r gwasanaethau cymdeithasol yn mynd â'r plant i ffwrdd pe bai'r dioddefwr yn ei adael. Disgrifiodd rhai goroeswyr sut yr oedd cyflawnwyr yn rheoli'r holl faterion ariannol yn eu perthynas, gan olygu eu bod yn colli'r gallu i ddianc o'r aelwyd gamdriniol, ac nad oeddent yn gallu parhau i fyw yn y cartref ychwaith. Mae anghydfodau ariannol parhaus ar ôl gwahanu'n aml yn cael eu defnyddio gan gyflawnwyr i barhau i gam-drin a rheoli dioddefwyr. Felly mae angen i gyrrff cyhoeddus gydgyssylltu eu gwaith i sicrhau eu bod yn darparu rhwyd ddiogelwch i gefnogi ac amddiffyn dioddefwyr a goroeswyr dan amgylchiadau o'r fath.

## Nid yw cyrff cyhoeddus wastad yn cael bod cymorth a chanllawiau gan Lywodraeth Cymru yn ddefnyddiol ac yn amserol

1.12 Dywed pob sefydliad a ymatebodd i'n harolwg eu bod wedi gweld rhywfaint o ganllawiau Llywodraeth Cymru ar Drais yn Erbyn Menywod, Cam-drin Domestig a Thrais Rhywiol. Fodd bynnag, er bod llawer yn credu bod y canllawiau hyn yn rhwydd i'w deall, yn seiliedig ar dystiolaeth, yn gynhwysfawr ac yn berthnasol, nododd 55% o'r ymatebwyr eu bod wedi cael eu cynhyrchu'n rhy hwyr i fod o ddefnydd iddynt. Er enghraifft, roedd y canllawiau ar ddatblygu strategaethau lleol i fod i gael eu cyhoeddi'n wreiddiol ym mis Mai 2016, ond bu oedi cyn gwneud hynny ac yn y diwedd cawsant eu cyhoeddi bron i ddwy flynedd yn hwyr ym mis Mawrth 2018. Roedd nifer fach o ymatebwyr (15%) hefyd o'r farn nad oeddent yn seiliedig ar ymgynghori effeithiol â rhanddeiliaid perthnasol ac nad oeddent yn darparu cyfeiriad teithio digon hirdymor.

1.13 Dywedodd nifer o awdurdodau lleol hefyd mai cyfyngedig yw'r cymorth y maent yn ei gael gan Lywodraeth Cymru, yn rhannol am bod tîm Trais yn Erbyn Menywod, Cam-drin Domestig a Thrais Rhywiol Llywodraeth Cymru yn fach ac wedi profi trosiant staff sylweddol. Pwysleisiodd un cyfwelai'r pwynt yma, gan ddweud, 'oherwydd natur fanwl a chymhleth Trais yn Erbyn Menywod, Cam-drin Domestig a Thrais Rhywiol, mae'n cymryd amser i bobl fod gyfuwch â'r materion. Felly nid yw tîm Llywodraeth Cymru wedi bod mewn sefyllfa dda i gynnig cymorth eto'. Nododd cyfwelai arall fod 'cymorth a chanllawiau wedi bod yn 'fratiog' gan Lywodraeth Cymru. Mae llawer o gyfle ar gyfer dehongliadau gwahanol o fewn y Ddeddf lle mae ei rhoi ar waith yn y cwestiwn, felly mae'n golygu ceisio gwneud pen a chynffon o hyn i gyd ar lefel ranbarthol lle gallai canllawiau cenedlaethol fod wedi ei ddatrys ac arbed llawer o amser ac ymdrech'. Yn wir, daeth un cyfwelai i'r casgliad bod 'Llywodraeth Cymru yn teimlo'u bod yn cyflawni yn erbyn y Ddeddf gan eu bod yn cyhoeddi canllawiau..... ond nid ydynt wedi dechrau meddwl mewn ffordd gydlynol eto o ran yr hyn y gallent ei wneud'.

### Tudalen y pecyn 76

1.14 Mae'r rhai sy'n darparu gwasanaethau ar gyfer dioddefwyr a goroeswyr yn cydnabod bod y Ddeddf hefyd yn un o nifer o ddarnau o ddeddfwriaeth sy'n trefnu'r modd y maent yn ymateb i ddiwallu anghenion pobl. Ers 2014, mae Cynulliad Cenedlaethol Cymru wedi pasio pedair deddfwriaeth bwysig arall yn ychwanegol at y Ddeddf, y maent i gyd yn ategu'r dyletswyddau penodol newydd ar gyfer Trais yn Erbyn Menywod, Cam-drin Domestig a Thrais Rhywiol – **Arddangosyn 5**.

**Arddangosyn 5: deddfwriaeth ddiweddar gan Gynulliad Cenedlaethol Cymru sy'n effeithio ar ddarparu gwasanaethau ar gyfer dioddefwyr a goroeswyr gan gyrrff cyhoeddus**



Ffynhonnell: Swyddfa Archwilio Cymru

1.15 Gyda'i gilydd mae'r pum deddfwriaeth hon wedi creu cyfleoedd a dyletswyddau newydd ar gyfer cyrff cyhoeddus sy'n rhoi pwysau ar gapasiti. Amlygodd nifer o bobl y gwnaethom gyfweld â hwy fod cyrff cyhoeddus yn aml yn dyblygu gweithgarwch trwy, er enghraifft, gwblhau dadansoddiadau o anghenion a chynlluniau neu strategaethau ar wahân. Ac yn aml nid yw gofynion y gwahanol ddarnau o ddeddfwriaeth yn gyson â'i gilydd sy'n cyfyngu ar y potensial ar gyfer integreiddio a chydweithio rhwng gwasanaethau ac yn golygu bod y patrwm tameidiog o ran darparu gwasanaethau'n parhau. Daeth un cyfwelai i'r casgliad mai'r 'her fwyaf yw'r galwadau ar gyrff cyhoeddus i gyflawni disgwyliadau gwahanol ddarnau o ddeddfwriaeth a'u cyfrifoldeb craidd. Mae'r diffyg cyd-daro rhwng canllawiau, polisiau a deddfwriaeth yn creu heriau gweithredol gyda grwpiau ar wahân a digysylltiad i gynllunio a darparu gwasanaethau. Mae ganddynt i gyd ffocws gwahanol ond maent yn aml yn mynd dros yr un tir gyda'r un bobl yn gwasanaethu'r holl fforymau hyn. Nid yw hyn yn effeithlon nac yn effeithiol. Yn rhy aml mae'r un bobl yn ymwneud â'r gwaith hwn ac yn peidio â gwneud gwaith y dydd.'



## Rhan 2

Nid yw cyrff cyhoeddus wedi symud yn llwyr o wasanaethau adweithiol i fodel ataliol sy'n taro cydbwysedd rhwng anghenion byrdymor a hirdymor dioddefwyr a goroeswyr



2.1 Yn Rhan Dau o'r adroddiad hwn, rydym yn archwilio sut y mae cyrff cyhoeddus yn newid gwasanaethau o fod yn aciwt eu natur i fod yn seiliedig ar ddulliau ataliol yn unol â disgwyliadau'r Ddeddf. Rydym yn bwrw golwg ar y broses o gyflwyno hyfforddiant a sut y mae sefydliadau'n cydweithio i integreiddio ymatebion gwasanaethau. Yn olaf, rydym yn ystyried effeithiolrwydd trefniadau rhannu data.

## Yr hyn y gallem ddisgwyl ei weld

Mae atal Trais yn Erbyn Menywod, Cam-drin Domestig a Thrais Rhywiol yn un o'r egwyddorion allweddol yn Neddf 2015 a Strategaeth Genedlaethol 2016. Mae'n ofynnol i gyrrff cyhoeddus newid pwyslais eu hymateb i Drais yn Erbyn Menywod, Cam-drin Domestig a Thrais Rhywiol o wasanaeth aciwt, adweithiol i un sy'n ataliol. Mae disgwyl iddynt ddeall a lliniaru unrhyw risgiau sy'n gysylltiedig â'r newid hwn, gan gydbwysu anghenion y tymor byr ag ystyriaeth i gynaliadwyedd yn y tymor hir.

I gefnogi gwaith atal, roedd Strategaeth 2016 yn nodi sut y byddai Llywodraeth Cymru yn mynd ati'n llawn i roi'r Fframwaith Hyfforddiant Cenedlaethol ar waith gan sicrhau bod gweithwyr proffesiynol ar draws yr holl awdurdodau perthnasol (gan gynnwys awdurdodau iechyd, llywodraeth leol, Ymddiriedolaethau'r GIG a Gwasanaethau Tân ac Achub) yn cael eu cynorthwyo i gynyddu eu dealltwriaeth a'u gwybodaeth am Drais yn Erbyn Menywod, Cam-drin Domestig a Thrais Rhywiol i godi ymwybyddiaeth gyffredinol, a gwella'r modd yr eir ati i adnabod cyflawnwyr posibl a chyfeirio dioddefwyr at wasanaethau perthnasol. O dan y Fframwaith Hyfforddiant Cenedlaethol, mae disgwyl i 100% o gyflogeion yn yr awdurdodau perthnasol gael lefel sylfaenol o hyfforddiant.

O ystyried rôl ganolog landlordiaid tai cymdeithasol o ran cefnogi dioddefwyr Trais yn Erbyn Menywod, Cam-drin Domestig a Thrais Rhywiol a defnyddio'u pwerau i helpu i fynd i'r afael â chyflawnwyr, byddem yn disgwyl gweld gwaith cadarnhaol i adnabod dioddefwyr Trais yn Erbyn Menywod, Cam-drin Domestig a Thrais Rhywiol yn eu heiddo a chamau'n cael eu cymryd i'w symud a/neu gefnogi eu proses adsefydlu.

Mae disgwyl i asiantaethau gydweithio i ddarparu gwasanaethau Trais yn Erbyn Menywod, Cam-drin Domestig a Thrais Rhywiol gyda llwybrau clir a dileu unrhyw ddyblygu. Mae hyn yn galw am drefniadau effeithiol ar gyfer rhannu gwybodaeth a data o fewn a rhwng partneriaid, ac arweinwyr lleol a rhanbarthol sy'n deall manteision cydweithio ac yn llywio cydweithio yn nol â hynny.

Byddem hefyd yn disgwyl gweld awdurdodau lleol a'u partneriaid yn adnabod ac yn targedu gwaith ar gyflawnwyr Trais yn Erbyn Menywod, Cam-drin Domestig a Thrais Rhywiol, gan gynnwys y rhai nad ydynt wedi cael eu herlyn. Dylid annog y cyflawnwyr hyn i gymryd rhan mewn rhaglenni adsefydlu seiliedig-ar-dystiolaeth.

## Tudalen y pecyn 80

## Mae cyflwyno hyfforddiant yn dechrau codi ymwybyddiaeth

- 2.2 Mae'n hanfodol bod adnabod ac ymateb i faterion Trais yn Erbyn Menywod, Cam-drin Domestig a Thrais Rhywiol yn dod yn 'fusnes i bawb' ac er mwyn gwneud hyn mae angen i weithwyr rheng-flaen, mewn ystod mor eang â phosibl o wasanaethau, allu adnabod ac ymateb i giwiau a chliwiau bod y sawl y maent yn siarad gyda hwy'n cael ei gam-drin neu'n gyflawnwr sy'n cam-drin. Dylai hyfforddiant arfogi gweithwyr i allu rhoi rhai canllawiau defnyddiol eu hunain, cyfeirio unigolion at ffynonellau gwybodaeth neu eu hatgyfeirio at bobl neu sefydliadau ag arbenigedd mwy arbenigol. Felly, mae sicrhau bod swyddogion yn cael eu hyfforddi ac yn hyderus i ymdrin â materion posibl yn elfen hanfodol o'r Ddeddf. O ganlyniad, mae Llywodraeth Cymru wedi pennu gofyniad gorfodol, trwy'r Fframwaith Hyfforddiant Cenedlaethol, ar gyfer yr holl weithwyr proffesiynol sy'n gweithio mewn gwasanaethau cyhoeddus yng Nghymru, bod yr holl weithwyr proffesiynol sy'n gweithio mewn gwasanaethau cyhoeddus yng Nghymru'n cwblhau hyfforddiant<sup>7</sup>.
- 2.3 Ar y cyfan, canfuom fod proses gyflwyno sylweddol wedi cael ei chynnal gyda niferoedd cynyddol yn cael hyfforddiant. Mae data a ddarparwyd gan Lywodraeth Cymru yn nodi, ym mis Gorffennaf 2019, fod 158,000 o bobl sy'n gweithio yn y sector cyhoeddus wedi cael mynediad at hyfforddiant dan y Fframwaith Hyfforddiant Cenedlaethol, ac mae'r hyfforddiant hwn yn cael peth llwyddiant o ran gwneud Trais yn Erbyn Menywod, Cam-drin Domestig a Thrais Rhywiol yn 'fusnes i bawb'. Er enghraifft, trwy ymweliadau 'Diogelwch y Cartref', mae Awdurdod Tân ac Achub De Cymru wedi arfogi eu staff i adnabod arwyddion rhybuddiol cynnar o drais domestig. Yn yr un modd, mae swyddogion tai sy'n ymweld yn rheolaidd â thenantiaid a theuluoedd yn eu cartref mewn sefyllfa well i adnabod achosion o gam-drin a thrais yn y cartref. Mae'r broses o wreiddio hyfforddiant yn cael ei hatgyfnerthu trwy ymgyrchoedd cenedlaethol megis ymgyrch Rhuban Gwyn y DU<sup>8</sup> sy'n helpu i godi ymwybyddiaeth i wneud cam-drin a thrais domestig yn fusnes i bawb.

7 Mae'r Fframwaith yn cynnwys chwe lefel sy'n amrywio o e-ddysgu i hyfforddiant ar gyfer arweinwyr gwasanaethau cyhoeddus gydag isafswm o ran yr hyfforddiant y mae'n ofynnol i bob grŵp ei gwblhau. Ar gyfer awdurdodau lleol, y targed oedd cwblhau hyfforddiant e-ddysgu erbyn mis Mawrth 2018.

8 Mae'r Rhuban Gwyn yn darparu fframwaith i sefydliadau drefnu eu hadnoddau i herio trais ar sail rhywedd a gwneud gwahaniaeth – [whiteribbon.org.uk](http://whiteribbon.org.uk). Mae nifer cynyddol o gyrff cyhoeddus Cymru wedi ymrwmo i fod yn rhan o'r ymgyrch a dod yn gyrff achrededig, gan gynnwys Cyngor Sir Caerfyrddin, Cyngor Caerdydd, Swyddfa Comisiynydd Heddlu a Throsedd Gogledd Cymru, Awdurdod Tân ac Achub De Cymru, a Chyngor Bro Morgannwg.

- 2.4 Mae canfyddiadau ein gwaith maes a'n harolwg hefyd yn dynodi nifer o ddiffygion gyda hyfforddiant. Er bod gan bobl farn gadarnhaol ynglŷn â hyfforddiant i raddau helaeth, mae pobl y gwnaethom ni gyfweld â hwy ac ymatebwyr i arolygon yn aml yn nodi cyfleoedd i wella cwmpas hyfforddiant, y niferoedd sy'n ei gwblhau a'i effaith. Mae'r rhain yn cynnwys, er enghraifft, bod hyfforddiant yn rhy gyfarwyddol a heb fod yn gyson neu wedi'i integreiddio â dysgu a datblygu craidd mewn gwahanol wasanaethau, yn enwedig hyfforddiant a gyflwynwyd dan y Ddeddf Gwasanaethau Cymdeithasol a Llesiant, diogelu ac Amddiffyn Oedolion Agored i Niwed. Mae adborth gan staff y trydydd sector ar eu profiad o effeithiolrwydd rhaglenni hyfforddiant cyrff cyhoeddus hefyd yn codi pryderon ei bod yn wir yn rhy aml mai ymarfer 'ticio blychau' ydyw ac nad yw'n effeithiol o ran arfogi staff rheng-flaen â'r hyder a'r sgiliau i adnabod ac ymateb i achosion posibl o niwed neu gam-drin. Fe wnaeth nifer o ymatebwyr i'r arolwg amlygu bod hyrwyddo gwael yn broblem fawr hefyd gyda'r broses gychwynnol i gyflwyno hyfforddiant yn ogystal â'r her yn ystod gwaith rheoli a chydlynu parhaus o ran sicrhau bod yr holl weithwyr rheng-flaen perthnasol yn cael hyfforddiant perthnasol a gwybodaeth wedi'i diweddarau.
- 2.5 Mae nifer o sefydliadau'n cydnabod hefyd na all cyrff cyhoeddus ar eu pennau eu hunain atal Trais yn Erbyn Menywod, Cam-drin Domestig a Thrais Rhywiol, ac mai cymunedau eu hunain yw'r rhai y mae'n rhaid iddynt arwain o ran ei wneud yn annerbyniol yn gymdeithasol. Mae rhaglen Cymorth i Ferched Cymru, Newid sy'n Para<sup>9</sup> yn amcanu at greu newid mewn cymunedau, gwasanaethau a systemau ledled Cymru ar gyfer goroeswyr pob math o Drais yn Erbyn Menywod, Cam-drin Domestig a Thrais Rhywiol ac ymyrryd yn gynharach gyda chyflawnwyr. Er enghraifft, mae cynllun 'Gofyn i Fi' Cymorth i Ferched Cymru yn annog pobl i ddod yn Llysgenhadon Cymunedol sydd, trwy sesiynau hyfforddi, wedi'u harfogi â dealltwriaeth am gam-drin domestig a thrais rhywiol, a sut i ymateb i oroeswyr a'u helpu. Trwy hyrwyddo a dangos sut i gael mynediad at help a chefnogaeth ar gyfer goroeswyr Trais yn Erbyn Menywod, Cam-drin Domestig a Thrais Rhywiol, gall goroeswyr fod yn dawel eu meddwl bod cymunedau'n deall cam-drin a bod sefydliadau'n cymryd eu cyfrifoldebau o ddifrif.
- 2.6 O'n harolwg o gyrff cyhoeddus, dywedodd 95% o sefydliadau eu bod yn dda am gyfeirio pobl sy'n profi Trais yn Erbyn Menywod, Cam-drin Domestig a Thrais Rhywiol at wasanaethau sy'n gallu eu helpu. Fodd bynnag, er bod 85% o sefydliadau wedi dweud eu bod yn annog pobl i hysbysu ynghylch materion Trais yn Erbyn Menywod, Cam-drin Domestig a Thrais Rhywiol, dim ond 20% oedd yn teimlo'u bod yn dda am hyrwyddo ymwybyddiaeth o Drais yn Erbyn Menywod, Cam-drin Domestig a Thrais Rhywiol ymhlith partneriaid allweddol ac maent yn cydnabod bod rhagor i'w wneud o hyd.

9 [Mae Newid sy'n Para yn ddull sy'n seiliedig ar gryfderau ac sy'n cael ei arwain gan anghenion ac sy'n cynorthwyo goroeswyr o bob math o drais yn erbyn menywod, a'u plant, i feithrin gwydnwch, ac sy'n arwain at annibyniaeth a ddarperir gan Cymorth i Ferched Cymru.](#)

## Mae'r Ddeddf yn helpu i lywio'r broses o drawsnewid gwasanaethau Trais yn Erbyn Menywod, Cam-drin Domestig a Thrais Rhywiol

2.7 Canfuom fod llawer o awdurdodau lleol yn cydnabod yr angen i wella gwasanaethau i ddioddefwyr a goroeswyr, gyda chefnogaeth gan uwch arweinwyr i drawsnewid gwasanaethau. Ac ystyrir bod y Ddeddf wedi bod yn dyngedfennol o ran llywio newid, gyda thri chwarter yr ymatebwyr i'r arolwg yn nodi ei bod wedi sbarduno gwelliannau sylweddol mewn gwasanaethau i atal Trais yn Erbyn Menywod, Cam-drin Domestig a Thrais Rhywiol, ac amddiffyn a chefnogi'r rhai sy'n profi hynny. Yn gadarnhaol, mae gan yr holl ymatebwyr bolisi Trais yn Erbyn Menywod, Cam-drin Domestig a Thrais Rhywiol ar gyfer y gweithle a strategaeth leol i fynd i'r afael â Thrais yn Erbyn Menywod, Cam-drin Domestig a Thrais Rhywiol sydd naill ai wedi cael ei mabwysiadu (95%) neu ar ffurf drafft (5%), gyda'r rhan fwyaf o strategaethau wedi'u mabwysiadu o fewn dyddiad targed Llywodraeth Cymru. Mae gan y mwyafrif (95%) hefyd gynllun cyflawni sy'n canolbwyntio ar fynd i'r afael â meysydd lle ceir tanberfformiad. Mae tri chwarter yr ymatebwyr hefyd wedi pennu amcanion cydraddoldeb strategol ar gyfer mynd i'r afael â Thrais yn Erbyn Menywod, Cam-drin Domestig a Thrais Rhywiol yn unol â dyletswydd cydraddoldeb y sector cyhoeddus. Canfu ein hadolygiad o strategaethau lleol fod y rhan fwyaf o gyrff cyhoeddus wedi pennu cyfeiriad strategol clir ar gyfer Trais yn Erbyn Menywod, Cam-drin Domestig a Thrais Rhywiol sy'n canolbwyntio ar godi ymwybyddiaeth, atal a rhanbartholi.

## Mae cydweithio wedi hen ennill ei blwyf mewn rhai rhannau o Gymru, ond mae integreiddio ar ei hôl hi

2.8 Mae Trais yn Erbyn Menywod, Cam-drin Domestig a Thrais Rhywiol yn fater trawsbynciol ac mae rheolaeth effeithiol yn ddibynnol ar gynnal dull partneriaeth cryf gan ei bod yn aml yn wir bod gan bobl sy'n profi Trais yn Erbyn Menywod, Cam-drin Domestig a Thrais Rhywiol anghenion cymhleth a bod arnynt angen cymorth gan ystod eang o wasanaethau i helpu i reoli a mynd i'r afael â'u problemau. Gall goroeswyr a dioddefwyr fod yn ddigartref neu'n byw mewn llety nad yw'n ddiogel nac yn saff, bod yn rhan o'r gyfundrefn Cyfiawnder Troseddol, ac maent yn aml dan fygythiad neu'n wynebu risg o drais a niwed corfforol a gallant profi problemau camddefnyddio sylweddau ac iechyd meddwl.

- 2.9 Mae cydweithio cryf yn hanesyddol ar Drais yn Erbyn Menywod, Cam-drin Domestig a Thrais Rhywiol mewn sawl ardal yng Nghymru; yn fwyaf amlwg yng Nghwm Taf, Gogledd Cymru a Gwent lle mae trefniadau gweithio ar y cyd a chynllunio rhanbarthol wedi hen ennill eu plwyf. Canfuom fod y mwyafrif llethol o sefydliadau'n credu bod ganddynt berthnasoedd gweithio cadarnhaol ac effeithiol ymysg ei gilydd a chyda phartneriaid allweddol megis cymdeithasau tai a'r trydydd sector. Er enghraifft, mae 90% o'r cyrff cyhoeddus a ymatebodd i'n harolwg o'r farn eu bod hwy a'u partneriaid yn cydweithio'n effeithiol i ddarparu gwasanaethau ac mae 70% o'r farn eu bod yn integreiddio'u gwaith yn effeithiol.
- 2.10 Fodd bynnag, canfuom rai rhwystrau sylweddol i integreiddio gwasanaethau hefyd. Yn arbennig, diffyg cyllid; cyfyngiadau ar rannu a defnyddio data; arweinyddiaeth wael ac anghyson; capasiti annigonol; a diffyg amser. Yn arbennig, soniodd awdurdodau lleol am anawsterau wrth ymgysylltu â gweithwyr iechyd gweithredol ac yn enwedig meddygon teulu yr oedd eu gwybodaeth a'u parodrwydd i weithio mewn modd adeiladol gyda chyrff cyhoeddus eraill i fynd i'r afael â Thrais yn Erbyn Menywod, Cam-drin Domestig a Thrais Rhywiol yn fater o 'hap a damwain' ar y gorau. Hyd yn oed lle mae awdurdodau lleol yn cydweithio'n dda, gall y cynnydd a wneir o ran cydweithio ac integreiddio gwasanaethau fod yn gyfyngedig o hyd. Er enghraifft, mae'r pum awdurdod lleol yng Ngwent wedi llunio strategaeth Trais yn Erbyn Menywod, Cam-drin Domestig a Thrais Rhywiol ar y cyd ond nid ydynt eto'n mynd ati ar y cyd i gyllido a chomisiynu gwasanaethau Trais yn Erbyn Menywod, Cam-drin Domestig a Thrais Rhywiol. Ac mae hyn er gwaethaf y ffaith bod Gwent yn beilot rhanbarthol ar gyfer cydgysylltu gwasanaethau Trais yn Erbyn Menywod, Cam-drin Domestig a Thrais Rhywiol mewn modd strategol.
- 2.11 O ystyried pwysigrwydd sicrhau ymgysylltiad a darpariaeth eang gan sefydliadau ar lefel ranbarthol, leol a chymunedol o ran adnabod a helpu i gefnogi dioddefwyr a goroeswyr, mae angen i waith mewn partneriaeth a chydweithio fod yn eang ac yn hollgynhwysol. Fodd bynnag, canfuom fod yr ystod o sefydliadau sy'n rhan o bartneriaethau rhanbarthol yn amrywio'n eang, a'i bod yn aml yn wir nad yw sefydliadau allweddol ar lefel gymunedol yn cael eu cynnwys yn effeithiol – **Arddangosyn 6**.

## Arddangosyn 6: ymatebion i'r arolwg o ran pa sefydliadau sy'n aelodau o bartneriaethau rhanbarthol

Nid yw partneriaethau rhanbarthol yn cynnwys yr holl bartneriaid perthnasol sy'n rhoi cymorth i gynllunio a darparu gwasanaethau Trais yn Erbyn Menywod, Cam-drin Domestig a Thrais Rhywiol.

Corff	Wedi'i gynnwys (%)	Heb ei gynnwys (%)	Ddim yn gwybod/ Tybir nad yw'n berthnasol (%)
Gwasanaeth tai awdurdod lleol	83	6	11
Gwasanaeth addysg awdurdod lleol	59	35	6
Gwasanaethau cymdeithasol awdurdod lleol	100	0	0
Gwasanaeth hamdden awdurdod lleol	0	31	69
Gwasanaethau eraill awdurdod lleol	87	0	13
Bwrdd iechyd	100	0	0
Cymdeithas(ai) tai l(l)eol	65	24	11
Awdurdod tân ac achub	100	0	0
Yr heddlu	100	0	0
Cyngor gwirfoddol sirol	0	53	47
Sefydliad(au) yn y trydydd sector	100	0	0
Awdurdod parc cenedlaethol	0	53	47
Cyngor tref a chymuned	7	73	20

Ffynhonnell: Arolwg Swyddfa Archwilio Cymru o Gyrrff Cyhoeddus sy'n darparu gwasanaethau Trais yn Erbyn Menywod, Cam-drin Domestig a Thrais Rhywiol, Mai 2019.

- 2.12 Roedd staff yn y trydydd sector y cyfwelom ni â hwy yn gyson yn amlygu pryderon bod y newid i weithio'n rhanbarthol yn canoli'r trefniadau cynllunio, comisiynu a darparu gwasanaethau ar draul gwaith ar lefelau lleol a chymunedol iawn. Er bod gweithio'n rhanbarthol yn cynorthwyo cyrff cyhoeddus i gyfuno adnoddau a lleihau dyblygu, mae angen ei gydgysylltu a'i arwain yn effeithiol er mwyn iddo fod yn llwyddiannus. Gall hyn fod yn her gan bod egni ac arweinyddiaeth ar lefel ranbarthol yn aml yn eisiau.
- 2.13 Er enghraifft, canfuom fod cydgysylltu a datblygu'r agenda ranbarthol o ran Trais yn Erbyn Menywod, Cam-drin Domestig a Thrais Rhywiol yn aml yn syrthio i ran Ymgynghorwyr Rhanbarthol, yn syml am nad oes unrhyw un arall i ymgymryd â'r rôl hon. Fel a grynhowyd gan un cyfwelai o'r trydydd sector, 'Mae ymgynghorwyr rhanbarthol yn gwneud yn rhyfeddol, ond ar lefel rheolwyr tîm y maen nhw, nid yw'r awdurdod ganddynt i arwain'. Adleisiwyd hyn yn ein cyfweiliadau gyda nifer o Ymgynghorwyr Rhanbarthol a amlygodd eu diffyg dylanwad i yrru'r agenda ranbarthol yn ei blaen.
- 2.14 Rydym yn cydnabod bod rhanbartholi'n gymharol newydd a bod ar bartneriaethau angen amser i aeddfedu. Mae datblygu datrysiadau rhanbarthol yn her yn y cyfnod presennol o gynt cyllidol parhaus hefyd, gan bod sefydliadau'n gorfod mantoli cyllidebau, gostwng niferoedd staff ac ad-drefnu i gynnal gwasanaethau. Mae canfyddiadau'r cyfweiliadau yn ystod ein gwaith maes a'n harolygon yn awgrymu lleihad mewn capasiti dros y blynyddoedd diwethaf ac anawsterau o ran cynnal a datblygu gwasanaethau yn unol â disgwyliadau'r Ddeddf.

## Mae gwendidau o ran rhannu data'n dal i fod yn rhwystr

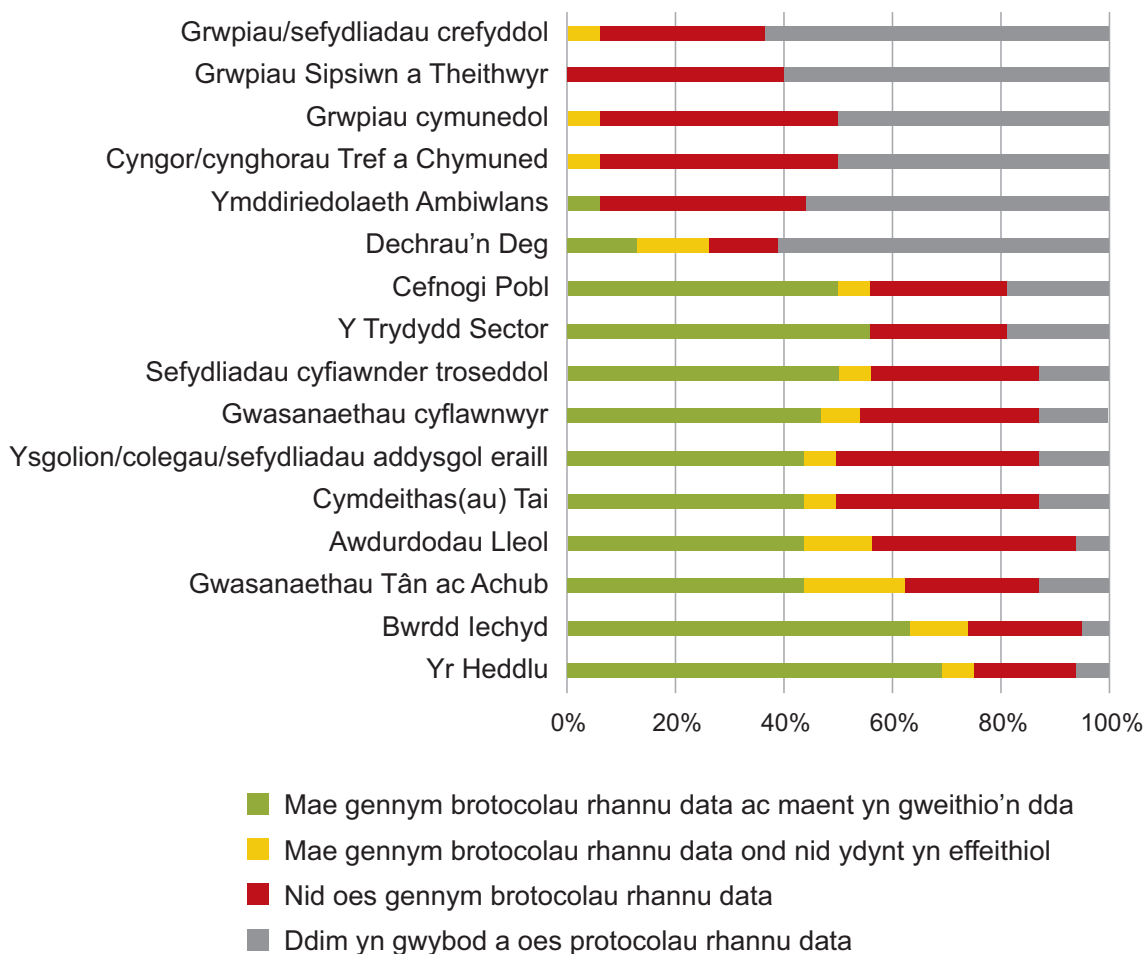
- 2.15 Mae cyrff cyhoeddus yn aml yn meddu ar wybodaeth bersonol iawn a sensitif iawn a all eu helpu i sicrhau bod gwasanaethau i ddioddefwyr a goroeswyr yn canolbwyntio ar fynd i'r afael â'r angen a'i ddiwallu. Fodd bynnag, mae defnyddio data yn y sector cyhoeddus yn weithred gydbwysio anodd. Rhaid i wybodaeth bersonol gael ei diogelu rhag camddefnyddio data, ond mewn ffordd sy'n cynyddu ei defnyddioldeb i'r eithaf ac nad yw'n mygu gweithgarwch arloesi. O ganlyniad, mae nifer o sefydliadau yn y sector cyhoeddus yn ymgodymu â manteision a risgiau rhannu gwybodaeth gyda phartneriaid.



2.16 Mae ein tystiolaeth ni'n awgrymu, ar hyn o bryd, bod rhannu gwybodaeth yn dal i fod yn rhwystr i wella cydweithio lleol a rhanbarthol. Yn arbennig, mae cyflwyno'r Rheoliad Cyffredinol ar Ddiogelu Data (GDPR) ym mis Mai 2018 wedi rhoi mwy byth o ffocws ar y tensiynau hyn ac mae rhai'n ei ystyried yn rhwystr i gynllunio, integreiddio a chydweithio. Nododd un sylwebydd fod staff 'yn ofni rhannu gwybodaeth oherwydd GDPR ac mae hyn yn broblem fawr. Nid yw trosglwyddo ar draws adrannau'n digwydd – mae gweithwyr cymdeithasol yn gwrthod rhannu rhifau ffôn ar gyfer dioddefwyr cam-drin domestig yn fewnol'. O ganlyniad, mae'r arfer o sefydlu protocolau rhannu data a'u heffeithiolrwydd yn amrywio'n eang, ac mae'n aml yn wir nad yw asiantaethau allweddol yn rhan o gytundebau, fel a nodwyd yn ein harolygon – **Arddangosyn 7**.

**Arddangosyn 7: ymatebion i'r arolwg o ran pa sefydliadau sydd â phrotocolau rhannu data ar gyfer gwasanaethau Trais yn Erbyn Menywod, Cam-drin Domestig a Thrais Rhywiol**

Ceir cyfyngiadau o ran protocolau rhannu data rhwng rhai cyrff cyhoeddus a phartneriaid.



Ffynhonnell: Arolwg Swyddfa Archwilio Cymru o Gyrff Cyhoeddus sy'n darparu gwasanaethau Trais yn Erbyn Menywod, Cam-drin Domestig a Thrais Rhywiol, Mai 2019.

2.17 Er gwaethaf yr heriau hyn, ceir rhai enghreifftiau cadarnhaol o'r modd y mae cyrff cyhoeddus yn gweithio gyda'i gilydd i rannu a defnyddio data i amddiffyn dioddefwyr a goroeswyr. Cyfarfod rhannu gwybodaeth a rheoli risg sy'n canolbwyntio ar y dioddefwr y mae'r holl asiantaethau allweddol yn bresennol ynddo, lle caiff achosion risg uchel eu hadnabod a'u trafod yw Cynhadledd Amlasiantaeth Asesu Risg (MARAC<sup>10</sup>). Er bod y mwyafrif llethol wedi gwneud sylwadau cadarnhaol ynglŷn â gwerth cyfarfodydd MARAC, dywedodd rhai sefydliadau y gall fod yn hynod adnodd-ddwys, yn enwedig pan fo pwysau ar gapasiti. Serch hynny, cydnabyddir bod cyfarfodydd MARAC yn hanfodol i alluogi partneriaid i rannu data a rheoli achosion risg uchel.

## Mae gwasanaethau'n newid yn araf i ganolbwyntio ar atal

- 2.18 Mae newid gwasanaethau o fod yn rhai sy'n ymateb i broblemau i fod yn rhai sy'n eu hatal rhag digwydd wedi dod yn ffocws cynyddol i wasanaethau cyhoeddus, yn enwedig gan bod cyllid wedi mynd yn llai a'r galw'n dal i gynyddu. Yn ymhlwg yn hyn mae'r gydnabyddiaeth bod gwasanaethau Trais yn Erbyn Menywod, Cam-drin Domestig a Thrais Rhywiol, fel y maent wedi'u cyflunio ar hyn o bryd, yn anghynaliadwy a bydd canolbwyntio ar atal yn helpu i leihau'r galw am wasanaethau dwyster-uchel, cost-uchel yn ogystal â darparu deilliant gwell i ddioddefwyr a goroeswyr.
- 2.19 Er bod cyrff cyhoeddus yn cydnabod pwysigrwydd datblygu gwasanaethau ataliol, canfuom nad ydynt wedi newid mewn modd effeithiol o wasanaeth aciwt, adweithiol eto. Mae staff rheng-flaen y cyfwelom ni â hwy ar draws yr holl gyrff yn cydnabod pwysigrwydd atal ond yn cydnabod nad oes ganddynt yr amser a'r adnoddau i wneud y newid hwn mewn ffocws a phwyslais yn realiti am bod angen darparu adnoddau ar gyfer trawsnewid gwasanaethau ac nad yw'r arian hwn ar gael i gyrff cyhoeddus i gefnogi'r newid hwn. Dywedodd pobl y cyfwelom ni â hwy wrthym nad oes arian wedi'i neilltuo ar gyfer atal ac y byddai rhyddhau arian yn golygu bod rhaid iddynt gwtogi ar wasanaethau presennol, rhywbeth nad ydynt yn teimlo'u bod yn gallu ei gyfiawnhau ar hyn o bryd.
- 2.20 Er enghraifft, nododd un cyfwelai fod 'achosion hanesyddol o gam-drin domestig, sy'n aml yn anos ac yn fwy cymhleth, yn cynyddu a'i bod yn cymryd yn hwy i ymdrin â hwy nag achosion aciwt newydd. Ystyrir bod gwaith atal yn bwysig, ond y realiti yw na allwn ailbennu cydbwysedd gwaith i ffwrdd oddi wrth ymdrin ag achosion hanesyddol a newydd i ganolbwyntio ar wasanaethau ataliol'. Yn yr un modd, dywedodd un arall fod 'arnom eisiau gallu treulio rhagor o amser ar waith codi ymwybyddiaeth a gwaith ataliol ond oni bai bod rhagor o gyllid ar gael, ni allwn weld hynny'n digwydd.'

<sup>10</sup> Mae'r MARAC yn cyfuno gwybodaeth gyfoes am risg ag asesiad amserol o anghenion dioddefwr ac yn cysylltu'r rheiny'n uniongyrchol â darparu gwasanaethau priodol ar gyfer pawb sy'n gysylltiedig ag achos o gam-drin: y dioddefwr, plant a'r cyflawnwr

- 2.21 Er gwaethaf heriau o ran darparu adnoddau, ac effaith barhaus cyni cyllidol, mae gwaith ataliol yn mynd rhagddo mewn meysydd allweddol ac yn gwneud gwahaniaeth gwirioneddol i ddioddefwyr a goroeswyr. Mae dull partneriaeth cadarnhaol Hwb Cam-drin Domestig Abertawe<sup>11</sup> (a sefydlwyd ac a gyllidir gan y cyngor dinas a Heddlu a Chomisiynydd Heddlu a Throsedd De Cymru) yn dod â gwasanaethau Cyngor Abertawe ynghyd gyda'r gwasanaeth iechyd, yr heddlu a'r trydydd sector i helpu plant a theuluoedd sy'n profi cam-drin domestig neu broblemau gyda pherthynas sy'n dwysau. Mae ystod o wasanaethau arbenigol ar gael, ac mae cydleoeli gwasanaethau wedi galluogi cyrff cyhoeddus i gydgyssylltu ac integreiddio gweithgarwch fel un porth ar gyfer gwasanaethau Trais yn Erbyn Menywod, Cam-drin Domestig a Thrais Rhywiol.
- 2.22 Yn yr un modd, mae rhaglen 'Teuluoedd Cydnerth' Cyngor Bwrdeistref Sirol Rhondda Cynon Taf yn dwyn ynghyd ystod o ffrydiau gwaith a blaenoriaethau strategol i ddarparu un llwybr ar gyfer gwasanaethau ymyrryd yn gynnar i deuluoedd. Mae ar ffurf rhaglen chwe wythnos 'fer, fanwl' o ymyriadau y gellir ei hestyn am hyd at 12 wythnos os oes angen. Mae'r Cyngor yn datblygu 'Proffilio Natur Agored i Niwed' i adnabod teuluoedd sy'n wynebu risg o argyfwng ac achub y blaen ar sefyllfa lle mae'r risg yn dwysáu i'r fath raddau fel bod angen ymyriad statudol.
- 2.23 Mae awdurdodau lleol yn cydnabod pwysigrwydd adsefydlu cyflawnwyr, ond mae'r ddarpariaeth o ran rhaglenni seiliedig-ar-dystiolaeth ledled Cymru yn hynod amrywiol. Er enghraifft, mae gwaith gyda chyflawnwyr yn aml yn canolbwyntio ar ymyriadau byrdymor, yn gyfyngedig i ardaloedd penodol, yn waith â chapasiti cyfyngedig, ac yn tueddu i ganolbwyntio ar ddynion yn unig heb gydnabod bod menywod yn gallu bod yn gyflawnwyr. Nododd un sylwebydd fod 'angen cryf am raglen (genedlaethol) ar gyfer cyflawnwyr' o ystyried amrywioldeb y ddarpariaeth gyfredol. O'n harolwg o gyrff cyhoeddus, canfuom fod 75% o sefydliadau'n teimlo eu bod yn adnabod cyflawnwyr posibl, ond mai dim ond 20% sy'n gallu darparu gwasanaethau priodol ar gyfer cyflawnwyr ac mai dim ond 20% sy'n teimlo'u bod yn mynd ati'n effeithiol i hyrwyddo gwasanaethau ar gyfer cyflawnwyr, codi ymwybyddiaeth ohonynt a chyfleu eu pwysigrwydd.

<sup>11</sup> [Mae Canolfan Cam-drin Domestig Abertawe yn dod â Chyngor Abertawe a'i bartneriaid ym maes iechyd, yr heddlu a'r trydydd sector ynghyd i helpu plant a theuluoedd sy'n dioddef camdriniaeth ddomestig neu broblemau cynyddol o ran perthnasau](#)

## Mae landlordiaid tai cymdeithasol yn cefnogi dioddefwyr Trais yn Erbyn Menywod, Cam-drin Domestig a Thrais Rhywiol ac yn gweithredu yn erbyn cyflawnwyr

- 2.24 Mae canfyddiadau o'n cyfweiliadau a'n harolygon cenedlaethol yn dangos bod landlordiaid tai cymdeithasol mewn sefyllfa dda i adnabod dioddefwyr a chyflawnwyr Trais yn Erbyn Menywod, Cam-drin Domestig a Thrais Rhywiol, ac i amddiffyn a chefnogi dioddefwyr sy'n byw yn eu heiddo. Er enghraifft, mae'r holl landlordiaid a ymatebodd i'n harolwg yn darparu mesurau diogelwch ychwanegol yn ac o amgylch y cartref i gefnogi a diogelu dioddefwyr<sup>12</sup> ac mae'r gwaith cadarnhaol hwn wedi hen ennill ei blwyf ac yn gweithio'n effeithiol ledled y wlad. Dywed ychydig yn llai na dwy ran o dair o'r ymatebwyr i'r arolwg hefyd eu bod yn cynorthwyo pobl sy'n profi Trais yn Erbyn Menywod, Cam-drin Domestig a Thrais Rhywiol a chanddynt ôl-ddyledion rhent i drosglwyddo i dai eraill. Yn bwysig, mae landlordiaid yn trefnu eu hymateb a'u datrysiad ar sail trafodaethau gyda dioddefwyr a lle bynnag y bo'n bosibl maent yn ceisio cytuno gyda hwy ar eu cam gweithredu.
- 2.25 Hefyd, mae tri chwarter yr ymatebwyr i'r arolwg yn adnabod ac yn gweithredu yn erbyn cyflawnwyr Trais yn Erbyn Menywod, Cam-drin Domestig a Thrais Rhywiol sy'n byw yn eu cartrefi. Ystyrir bod deddfwriaeth ddiweddar wedi arfogi landlordiaid i allu terfynu tenantiaethau ar y cyd a rhoi tenantiaeth unigol newydd i ddioddefwyr yn y cartref presennol; a chynorthwyo dioddefwyr i wneud cais am orchymyn meddiannu<sup>13</sup>, gorchymyn amddiffyn neu fath arall o waharddeb i gynnal y denantiaeth. Mae'r mwyafrif llethol o landlordiaid hefyd yn cynnig tai eraill i ddioddefwyr a goroeswyr o fewn eu stoc hwy eu hunain ac yn terfynu'r denantiaeth bresennol, ac mae ychydig o dan 60% yn atgyfeirio'r dioddefwr at landlord arall ar gyfer tai ac yn terfynu'r denantiaeth bresennol unwaith y maent wedi cael eu hailgartrefu.
- 2.26 Fodd bynnag, canfuom opsiynau ar gyfer gwella hefyd. Roedd llai na hanner yr ymatebwyr i'r arolwg yn teimlo bod ganddynt dealltwriaeth dda am hyd a lled materion Trais yn Erbyn Menywod, Cam-drin Domestig a Thrais Rhywiol ymhlith tenantiaid. Dywedodd llai na hanner yr ymatebwyr fod ganddynt bolisi Trais yn Erbyn Menywod, Cam-drin Domestig a Thrais Rhywiol ar gyfer cyflogeion a dim ond 22% o landlordiaid a nododd eu bod wedi darparu hyfforddiant ar gyfer eu holl staff i'w cynorthwyo i adnabod arwyddion o Drais yn Erbyn Menywod, Cam-drin Domestig a Thrais Rhywiol ymhlith tenantiaid. Er bod 44% wedi dweud bod y rhan fwyaf o staff wedi cael hyfforddiant, nododd 35% mai dim ond staff rheng-flaen sy'n dod i gysylltiad yn rheolaidd â thenantiaid megis gweithwyr cymorth, swyddogion tai neu syrfewyr adeiladau sy'n cael hyfforddiant.

12 Mae 'Gwella Diogelwch' yn galluogi landlordiaid i gryfhau diogelwch cartref i amddiffyn meddianwyr os ceir ymosodiad gan gyflawnwyr trais domestig.

13 Caiff gorchymynion meddiannu ac amddiffyn eu gwneud gan y llys ac maent yn amddiffyn rhywun sy'n cael ei gam-drin gan eu partner neu berthynas agos arall, ac yn ei gwneud yn ofynnol iddynt wneud/yn eu gorchymyn i wneud, neu beidio â gwneud, rhywbeth.

## Rhan 3

Nid yw cymhlethdodau cyllid ar gyfer Trais yn Erbyn Menywod, Camdrin Domestig a Thrais Rhywiol yn galluogi cyrff cyhoeddus i asesu gwerth am arian mewn perthynas â darparu gwasanaethau a thrawsnewid gwasanaethau



- 3.1 Yn y rhan hon o'r adroddiad, rydym yn archwilio sut y caiff gwasanaethau eu comisiynu ac yn ystyried cymhlethdodau'r gwahanol gyfundrefnau grantiau ac effaith y newidiadau o ran dyrannu a dyfarnu grantiau ar ddulliau comisiynu. Rydym yn crynhoi sut y mae partneriaid yn goruchwyllo ac yn monitro perfformiad ac yn defnyddio data i helpu i wneud dewisiadau doeth ynglŷn â chomisiynu a barnu effaith gwasanaethau ar ddiodefwyr a goroeswyr.

### Ffeithlun – Yr hyn y gallem ddisgwyl ei weld

Byddem yn disgwyl i awdurdodau lleol a'u partneriaid fod wedi cymryd camau i ddeall y galw am wasanaethau Trais yn Erbyn Menywod, Cam-drin Domestig a Thrais Rhywiol yn eu hardal; i fod â darlun eglur o wasanaethau presennol yn ei hardal(oedd) l(l)eol/r(h)anbarthol ac i fod wedi ymgynghori'n briodol, gan gynnwys â goroeswyr a darparwyr gwasanaethau arbenigol, wrth lunio ei strategaethau Trais yn Erbyn Menywod, Cam-drin Domestig a Thrais Rhywiol lleol a rhanbarthol.

Yn seiliedig ar hyn, dylai fod gan awdurdodau lleol a'u partneriaid ddealltwriaeth dda am yr hyn y maent yn ei wario ar wasanaethau Trais yn Erbyn Menywod, Cam-drin Domestig a Thrais Rhywiol a dylent allu asesu'r gwerth am arian y maent yn ei gael o'r gwariant hwn. Hefyd, dylai awdurdodau lleol a'u partneriaid fynd ati'n rheolaidd i asesu profiadau goroeswyr o wasanaethau Trais yn Erbyn Menywod, Cam-drin Domestig a Thrais Rhywiol a defnyddio'r wybodaeth hon i lywio gwelliannau mewn ansawdd.

Byddem hefyd yn disgwyl bod awdurdodau lleol a'u partneriaid yn gallu rheoli perfformiad eu gwasanaethau Trais yn Erbyn Menywod, Cam-drin Domestig a Thrais Rhywiol yn effeithiol a defnyddio'r wybodaeth hon i lywio gwelliannau o ran comisiynu. Dylai comisiynwyr lywio gwelliannau o ran darparu gwasanaethau trwy nodi meini prawf cynhwysfawr a pherthnasol ar gyfer dyfarnu cyllid a thrwy bennu mesurau perfformiad priodol mewn contractau gyda darparwyr a bod â systemau trylwyr i werthuso perfformiad a barnu effaith.

## Mae cyllid ar gyfer gwasanaethau Trais yn Erbyn Menywod, Cam-drin Domestig a Thrais Rhywiol yn dameidiog, cymhleth a byrdymor ar y cyfan

- 3.2 Mae cyllid ar gyfer Trais yn Erbyn Menywod, Cam-drin Domestig a Thrais Rhywiol yn dameidiog, gydag adnoddau ar gyfer gwasanaethau'n cael eu darparu o lu o grantiau a chyllidebau wedi'u datganoli a heb eu datganoli, gyda lefelau newidiol ac ansicrwydd sylweddol ynghylch incwm yn y dyfodol. Er enghraifft, mae'r Swyddfa Gartref a Llywodraeth Cymru yn cyllido Ymgynghorwyr Cam-drin Domestig Annibynnol ac mae Canolfannau Atgyfeirio ar gyfer Cam-drin Rhywiol (SARCS<sup>14</sup>) yn cael eu cyllido gan yr heddlu, byrddau iechyd, y trydydd sector neu gyfuniad o bob un o'r tri. Mae Llywodraeth Cymru hefyd yn cyllido amrywiaeth o wasanaethau Trais yn Erbyn Menywod, Cam-drin Domestig a Thrais Rhywiol dan wahanol raglenni, gan gynnwys cartrefu ffoaduriaid trwy Cefnogi Pobl, y Grantiau Gwasanaethau Cam-drin Domestig rhanbarthol yn ogystal â chyllido awdurdodau lleol yn uniongyrchol i gomisiynu gwasanaethau eraill ar gyfer dioddefwyr a goroeswyr.
- 3.3 Canfuom fod y swm a gaiff ei wario ar wasanaethau Trais yn Erbyn Menywod, Cam-drin Domestig a Thrais Rhywiol yn amrywio'n eang. O'n harolwg, canfuom fod pob un o'r chwe awdurdod yng Ngogledd Cymru, yn 2018-19, yn cyfrannu at gyllideb ranbarthol o ryw £420,000. Roedd y gyllideb ranbarthol fwyaf yng Nghwm Taf (heb gynnwys Cyngor Bwrdeistref Sirol Pen-y-bont ar Ogwr) gyda chyllideb gyfunol o oddeutu £2.2 miliwn, a Chyngor Caerdydd sydd â'r gyllideb fwyaf gan awdurdod lleol unigol, sef tuag £1.726 miliwn. Fodd bynnag, ni chawsom ddadansoddiadau manwl gan bob awdurdod lleol, yn bennaf am bod ymatebwyr wedi nodi nad oeddent wedi creu cyllidebau ar wahân ar gyfer prosiectau Trais yn Erbyn Menywod, Cam-drin Domestig a Thrais Rhywiol ac nad oeddent yn gallu adnabod yn gywir faint oeddent yn ei wario ar wasanaethau.
- 3.4 Mae'r arian sy'n cael ei wario ar Trais yn Erbyn Menywod, Cam-drin Domestig a Thrais Rhywiol gan awdurdodau lleol yn gymysgedd o gyllid refeniw craidd a grantiau. Er enghraifft, yn 2018-19 adnabu Cyngor Abertawe 18 o wahanol brosiectau Trais yn Erbyn Menywod, Cam-drin Domestig a Thrais Rhywiol oedd yn cael eu cyllido o bum ffynhonnell wahanol. Roedd dyfarniadau ar gyfer y prosiectau'n amrywi o £4,000 i £469,000 ac roedd y gyllideb ar y cyfan ar gyfer gwasanaethau Trais yn Erbyn Menywod, Cam-drin Domestig a Thrais Rhywiol yn gyfanswm o £1.696 miliwn – **Arddangosyn 8**.

14 Gwasanaethau meddygol a fforensig arbenigol ar gyfer unrhyw un sydd wedi cael eu treisio neu wedi dioddef ymosodiad rhywiol yw SARCS. Mae SARCS yn darparu gwasanaethau ar gyfer dioddefwyr/goroeswyr achos o dreisio neu ymosodiad rhywiol ni waeth pa un a yw'r goroeswr/dioddefwr yn dewis hysbysu'r heddlu ynghylch y trosedd ai peidio. Maent yn amlswyddogaethol, yn darparu lle preifat ar gyfer cyfweliadau ac archwiliadau fforensig, ac mae rhai hefyd yn cynnig gwasanaethau iechyd rhyw a chwrsela.

**Arddangosyn 8: Dadansoddiad Cyngor Abertawe o wasanaethau a gyllidir ar gyfer Trais yn Erbyn Menywod, Cam-drin Domestig a Thrais Rhywiol**

<b>Amrediad y cyllid</b>	<b>Nifer y grantiau</b>	<b>Sefydliadau a gyllidir</b>	<b>Ffynonellau'r cyllid</b>
£0 – £25,000	4	Cymorth i Fenywod Abertawe, BAWSO a'r Cynllun Bod yn Saff ac yn Ddiogel	Arian Craidd Cyngor Abertawe, Arian Cryno Cyngor Abertawe a Cefnogi Pobl
£25,000 – £50,000	4	BAWSO, Cymorth i Ferched a Larymau Ymateb	Arian Craidd Cyngor Abertawe a Cefnogi Pobl
£50,000 – £75,000	4	Hafan Cymru, Cymorth i Ferched a BAWSO Hwb Cam-drin Domestig	Cefnogi Pobl a Teuluoedd yn Gyntaf Llywodraeth Cymru
£75,000 – £100,000	1	Croesi Ffiniau	Cefnogi Pobl
£100,000 – £150,000	2	Y Gwasanaeth Ymgynghorydd Iechyd Meddwl Annibynnol a BAWSO	Grant Cefnogi Pobl a Gwasanaeth Cam-drin Domestig Llywodraeth Cymru
£150,000 – £200,000	0	–	–
£200,000 – £250,000	2	Hafan Cymru a Cymorth i Ferched	Cefnogi Pobl
£250,000+	1	Hwb Cam-drin Domestig	Arian Craidd Cyngor Abertawe

**Ffynhonnell: Cyngor Abertawe, Tachwedd 2018.**

3.5 Canfuom hefyd nad yw cyllid ar gyfer gwasanaethau Trais yn Erbyn Menywod, Cam-drin Domestig a Thrais Rhywiol yn gyson nac wastad yn effeithiol am bod prosiectau'n aml yn cael eu cyllido a'u cydlynu ar wahân rhwng sefydliadau, a chan dimau gwahanol o fewn un corff cyhoeddus. Er enghraifft, er bod gwasanaethau'n aml yn bwrpasol, gall fod gorgyffwrdd rhwng prosiectau. Yn ogystal â chyllid gan awdurdodau lleol, dywedodd 10% o'r cyrff a gafodd eu cynnwys yn ein harolwg eu bod hefyd yn cael cyllid gan eu comisiynydd heddlu a throseddu, yn aml ar gyfer prosiectau tebyg neu'r un prosiectau. Ac, oherwydd bod gwasanaethau'n cael eu cyllido dan raglenni grantiau gwahanol, gallant weithredu ar fframiau amser gwahanol, gyda chytundebau, targedau a gofynion monitro ar wahân.

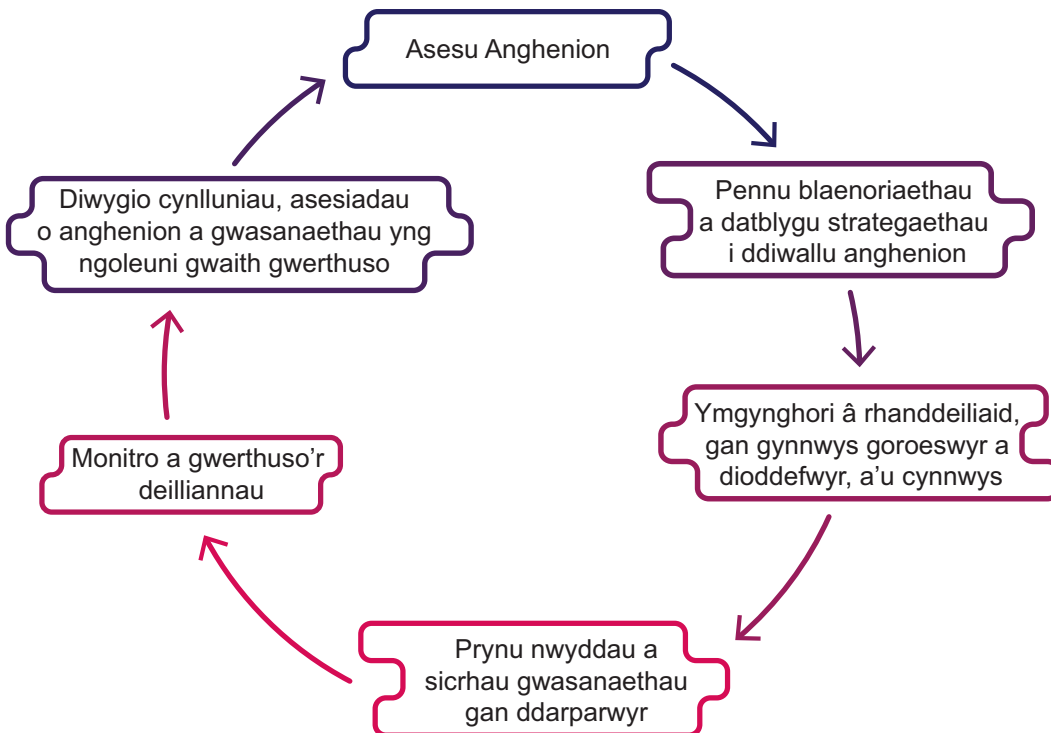


3.6 Yn arbennig, mae natur fyrdymor cyllid ar gyfer Trais yn Erbyn Menywod, Cam-drin Domestig a Thrais Rhywiol yn cyfyngu ar y gallu i gynllunio ar gyfer y tymor hir a gall greu amrywiaeth o broblemau i sefydliadau'r trydydd sector. Gall cyllid blynyddol achosi i gyrff orfod treulio amser anghymesur ar ddatblygu a chyflwyno ceisiadau am arian yn hytrach ag ar ddarparu gwasanaethau, ac at anawsterau o ran optimeiddio perfformiad pan fod cryn dipyn o ansicrwydd. Mae cyllid cynaliadwy'n hanfodol i sefydliadau'r trydydd sector i sicrhau eu bod yn gallu datblygu a chadw staff sydd â chymwysterau a phrofiad addas, ond nid yw'r trefniadau presennol wastad yn cefnogi hyn. Er enghraifft, dywedodd 70% o'r sefydliadau a arolygwyd gennym ni fod yr ystod bresennol o grantiau ar gyfer cyllido gwasanaethau Trais yn Erbyn Menywod, Cam-drin Domestig a Thrais Rhywiol yn aneffeithiol ac ar adeg ein harolwg roedd llai na hanner yr ymatebwyr (47%) yn gwybod beth oedd eu cyllideb ar gyfer 2019-20.

**Mae ansawdd comisiynu gwasanaethau Trais yn Erbyn Menywod, Cam-drin Domestig a Thrais Rhywiol yn rhy anghyson i sicrhau bod cyrff cyhoeddus yn cael gwerth am arian**

3.7 Er bod modelau comisiynu'n amrywio, mae'r rhan fwyaf o ddiffiniadau o gomisiynu'n nodi rhai camau cydgysylltiedig craidd, ac yn golygu gwneud yr unigolyn yn ganolog i'r broses o adnabod anghenion a'u helpu i wneud dewisiadau ynglŷn â sut y maent yn cael cymorth i fyw eu bywydau – **Arddangosyn 9.**

**Arddangosyn 9: Y 'Cylch Comisiynu'**

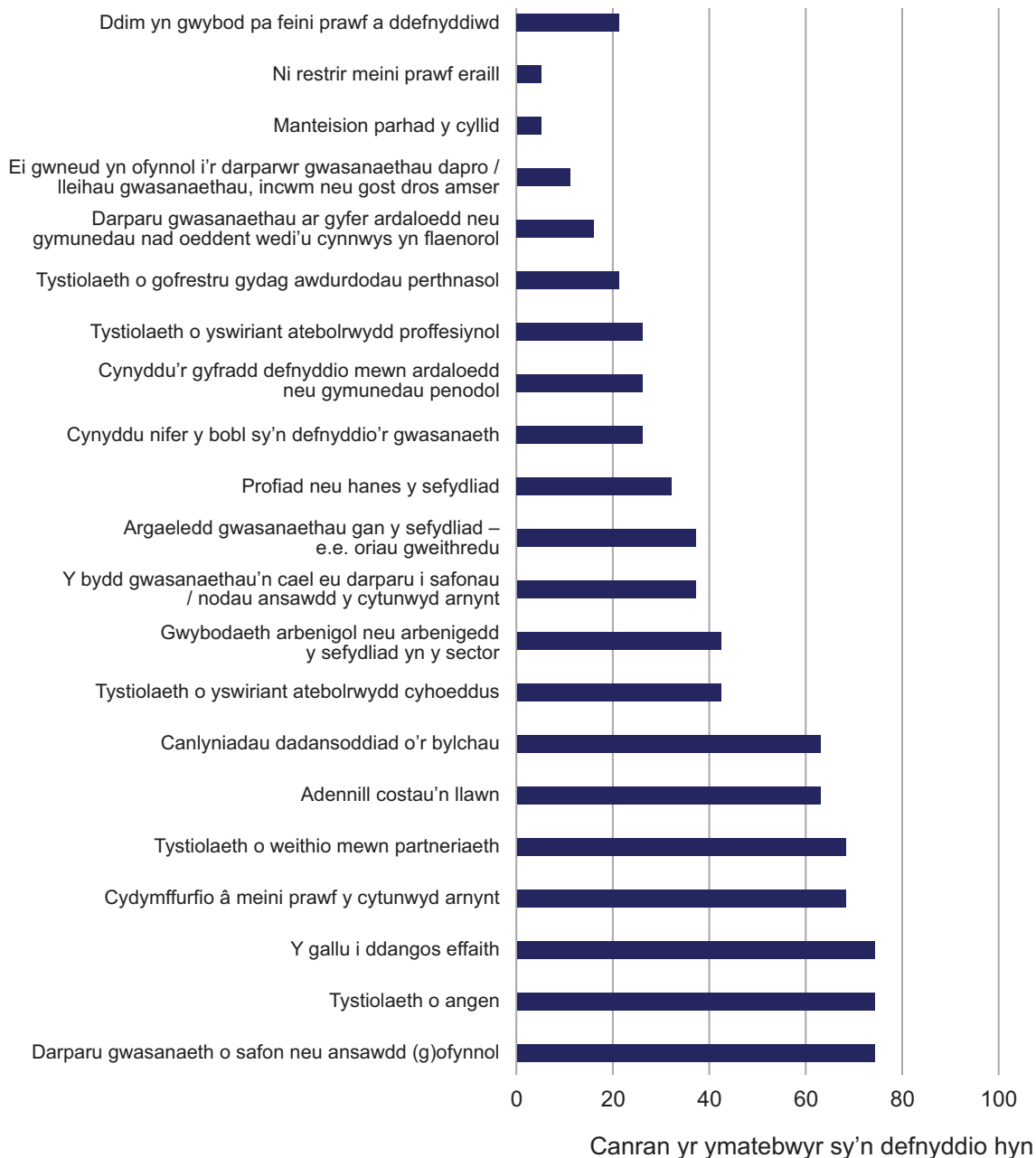


**Ffynhonnell: Swyddfa Archwilio Cymru.**

- 3.8 Fe wnaeth pobl y cyfwelom ni â hwy amlygu pryderon nad yw rhai comisiynwyr yn defnyddio gwybodaeth o ansawdd da i ddeall y galw am wasanaethau Trais yn Erbyn Menywod, Cam-drin Domestig a Thrais Rhywiol. Er bod 95% o'r rhai a ymatebodd i'n harolwg wedi datgan eu bod wedi mapio gwasanaethau presennol a ddarperir ar gyfer pobl sy'n profi trais domestig neu rywiol i helpu i baratoi eu strategaeth leol, roedd ychydig dros hanner yr ymatebwyr yn cydnabod mai dim ond darlun rhannol o'r gwasanaethau yr oedd yr ymarfer hwn yn ei ddarparu ar eu cyfer a bod llawer o fylchau yn eu data. Hyd yn oed lle mae awdurdodau wedi cwblhau asesiadau o anghenion, mae'n aml yn wir eu bod yn eang iawn a bod diffyg data ar lefel gymunedol, sef yr wybodaeth sy'n aml yn hanfodol ar gyfer comisiynu effeithiol. Cafodd y canfyddiadau hyn o'r arolwg eu hadleisio gan gyrff yn y trydydd sector y cyfwelom ni â hwy a nododd anghysonderau a gwendidau o'u profiad hwy yn y data a ddefnyddir gan gomisiynwyr i lywio gweithgarwch.
- 3.9 Ar y cyfan, mae 70% o awdurdodau lleol yn credu eu bod yn comisiynu'n effeithiol ac yn helpu i wella ansawdd bywyd goroeswyr a dioddefwyr Trais yn Erbyn Menywod, Cam-drin Domestig a Thrais Rhywiol. Hefyd, mae gan 65% o ymatebwyr hyder bod ganddynt fesurau digonol i allu barnu gwerth am arian gwasanaethau a gomisiynir. Er bod 55% wedi datgan eu bod yn gweithio'n effeithiol gyda phartneriaid i gomisiynu gwasanaethau, fe wnaethant amlygu pryderon gyda chymhlethdod a natur fyrdymor cyllid a threfniadau rhannu data gwael fel rhwystrau allweddol i wella. Er bod ychydig dros hanner hefyd yn teimlo bod y canllawiau comisiynu a ddarparwyd gan Lywodraeth Cymru yn ddefnyddiol, dywedodd nifer eu bod yn dyblygu canllawiau comisiynu eraill ac yn ddiffygiol mewn meysydd allweddol.
- 3.10 Er bod ffocws ar gyflawni deilliannau'n dod yn bwysicach mewn penderfyniadau cyllido strategol, cost-effeithiolrwydd gwasanaethau yw'r ysgogydd allweddol o hyd ac yn aml cymariaethau rhwng prisiau – costau unedau fel arfer – a ddefnyddir fel y brif sail i benderfynu pwy y dylid dyfarnu contractau iddynt. Daw hyn i'r fei yn ein harolwg o gyrff y trydydd sector yn [Arddangosyn 10](#).

## Arddangosyn 10: materion allweddol a ystyrir gan gyrff cyhoeddus wrth ddyfarnu arian i sefydliadau'r trydydd sector i redeg gwasanaethau Trais yn Erbyn Menywod, Cam-drin Domestig a Thrais Rhywiol

Nid yw gyrff cyhoeddus yn defnyddio rhestr gynhwysfawr o feini prawf i farnu a dyfarnu arian i wasanaethau Trais yn Erbyn Menywod, Cam-drin Domestig a Thrais Rhywiol



Ffynhonnell: Arolwg Swyddfa Archwilio Cymru o Gyrrff Cyhoeddus sy'n darparu gwasanaethau Trais yn Erbyn Menywod, Cam-drin Domestig a Thrais Rhywiol, Mai 2019.

- 3.11 Mae **Arddangosyn 10** yn rhestru'r meini prawf posibl y gall awdurdodau lleol eu defnyddio i ddyfarnu cyllid i sefydliadau'r trydydd sector. Gyda'i gilydd, mae'r rhain yn ysgogwyr allweddol i awdurdodau lleol eu defnyddio wrth daro cydbwysedd rhwng cost, risg, effaith, ansawdd a chymorth i sefydliadau. Ar gyfer yr holl opsiynau, ychydig iawn o gyrff y trydydd sector sy'n credu bod awdurdodau lleol yn defnyddio ystod ddigon eang o feini prawf i benderfynu ar ddyfarniadau cyllid ac mae'r canfyddiadau hyn yn awgrymu bod angen i awdurdodau lleol wneud gwaith pellach i ddatblygu eu sail i ddyfarnu arian. Er bod cost yn ystyriaeth bwysig heb os nac oni bai, mae angen i awdurdodau lleol sicrhau hefyd eu bod yn taro cydbwysedd rhwng cost ac ystyriaethau eraill, ac nad yw cost yn gwrthbwysu ystyriaethau eraill, os yw eu penderfyniadau strategol ynglŷn â gwariant yn mynd i roi gwerth am arian.
- 3.12 Mae hefyd yn bwysig bod trefniadau awdurdodau lleol ar gyfer cyllido sefydliadau'r trydydd sector yn effeithlon ac yn effeithiol, gan bod y dewisiadau a wneir gan awdurdodau'n hollbwysig i gyflawni gwerth am arian. O'u gwneud yn wael, gall y prosesau cyllido osod beichiau trwm ar y trydydd sector gyda sefydliadau'n gorfod buddsoddi adnoddau i gydymffurfio â systemau sy'n aml yn gallu bod yn feichus. Mae trefniadau cyllido gwael hefyd yn gallu cynyddu'r risg na fydd sefydliadau'r trydydd sector yn gallu cyflawni'r hyn y rhoddir arian iddynt i'w wneud ac arwain o ganlyniad at wastraffu aran cyhoeddus neu ar fethiant gwasanaeth.
- 3.13 O'n hadolygiad ni, rydym o'r farn mai un dull cynhwysfawr sy'n dod â'r holl gyllid ar gyfer Trais yn Erbyn Menywod, Cam-drin Domestig a Thrais Rhywiol ynghyd mewn un gyllideb i gomisiynu gwasanaethau yw'r mwyaf effeithiol. Mae un dull o gomisiynu gwasanaethau Trais yn Erbyn Menywod, Cam-drin Domestig a Thrais Rhywiol yn helpu i sicrhau bod sefydliadau'r trydydd sector a chyrrff cyhoeddus yn gyfarwydd â threfniadau ac yn eu deall, ac o'i ddefnyddio'n gyson gall hyn helpu i symleiddio a lleihau'r baich gweinyddol ar gyfer yr holl bartïon. Dyma'r dull a gyflwynwyd yn ddiweddar gan Gyngor Caerdydd ac rydym yn amlygu hwn fel arfer da.

## Comisiynu Gwasanaethau Trais yn Erbyn Menywod, Cam-drin Domestig a Thrais Rhywiol gan Gyngor Caerdydd

Fe wnaeth Caerdydd resymoli ei gyllid ar gyfer gwasanaethau Trais yn Erbyn Menywod, Cam-drin Domestig a Thrais Rhywiol i gynyddu cynaliadwyedd prosiectau a chreu rhaglen o gyllid dros y tymor canolig. Cyn ail-gomisiynu, roedd gan yr Awdurdod 11 o gytundebau grantiau a oedd yn cwmpasu 16 o wahanol wasanaethau a ddarperid gan bedwar corff gwahanol yn y trydydd sector ar gontractau blynyddol. Adnabu'r Awdurdod eu bod hefyd wedi creu chwe mecanwaith monitro ac adrodd gwahanol i werthuso'r prosiectau hyn heb unrhyw gysondeb rhyngddynt. Yn dilyn trafodaethau rhwng comisiynwyr, darparwyr gwasanaethau a goroeswyr, mae'r Awdurdod wedi dod â'r holl ffynonellau cyllid ynghyd, ac wedi creu un broses gomisiynu ganolog sydd wedi galluogi'r Awdurdod i gaffael un gwasanaeth siop un stop 'drws ffrynt' am gyfnod penodedig o dair blynedd gyda'r opsiwn i estyn y contract am hyd at bedair blynedd arall. Mae'r dull hwn yn galluogi'r Awdurdod i nodi'n glir beth yw ei ofynion ac mae'n lleihau'r dyblygu a oedd yn gynhenid yn y system flaenorol lle'r oedd gwahanol wasanaethau'n comisiynu'n annibynnol ar ei gilydd.

- 3.14 Yn ogystal â gweld systemau comisiynu unigol mewn sefydliadau, mae cyrff cyhoeddus mewn rhai ardaloedd yng Nghymru hefyd yn datblygu trefniadau i gomisiynu gwasanaethau Trais yn Erbyn Menywod, Cam-drin Domestig a Thrais Rhywiol ar lefel ranbarthol, yn unol â chanllawiau Llywodraeth Cymru<sup>15</sup>. Dechreuodd y broses o gyflwyno cyllid rhanbarthol dan Grant Gwasanaethau Trais yn Erbyn Menywod, Cam-drin Domestig a Thrais Rhywiol Llywodraeth Cymru ym mis Ebrill 2018, er bod 2018-19 yn flwyddyn bontio wrth i gyrff cyhoeddus ddatblygu eu dulliau newydd. Er bod cyllid rhanbarthol wedi dechrau ar 1 Ebrill 2018 yn ôl pob golwg, mae llawer o sefydliadau'n dal i rannu'r grantiau rhwng awdurdodau lleol gyda phob un yn dilyn ei strategaeth gomisiynu ei hun.

<sup>15</sup> Mae canllawiau mis Mawrth 2018 ar gyfer strategaethau lleol yn datgan y 'rhagwelir y bydd newid i ddull rhanbarthol yn gwella'r cysondeb rhwng cyllid a chyfeiriad polisi, gan gynnwys y Ddeddf; yn sicrhau mwy o ffocws ar ddarparu gwasanaethau; ac yn hwyluso mwy o werth am arian a hyblygrwydd mewn gwasanaethau a gyllidir yn rhanbarthol i ddiwallu angen lleol'.

- 3.15 Er gwaethaf hyn, mae rhai sefydliadau'n credu bod y newid i gyllid rhanbarthol wedi bod yn fanteisiol tu hwnt, yn enwedig o ran cefnogi ymchwil weithredol ac academaidd ym maes Trais yn Erbyn Menywod, Cam-drin Domestig a Thrais Rhywiol. Mae Heddlu Dyfed Powys wedi gweithio gyda'r bwrdd Trais yn Erbyn Menywod, Cam-drin Domestig a Thrais Rhywiol rhanbarthol ac wedi cydgomisiynu dau brosiect ymchwil y mae'n rhagweld y byddant yn dwyn manteision lleol, rhanbarthol, cenedlaethol a rhyngwladol. Mae'r prosiectau ymchwil yn cael eu cynnal ar sail gydweithredol gyda Phrifysgol Abertawe a Phrifysgol Caerdydd yn eu tro ac maent hefyd wedi cael eu cydgyllido gan Gronfa Gymdeithasol Ewrop (Yr Undeb Ewropeaidd). Mae'r prosiectau ymchwil yn canolbwyntio ar ddau faes allweddol: 1. Effeithiolrwydd DASH yn ymarferol – Ansawdd ac effeithiolrwydd Asesiadau Risg yr Heddlu mewn perthynas â Cham-drin Domestig, a 2. Adnabod cyffredinrwydd rhwng seicopathi a chyflawnwyr cam-drin domestig mynych. Bydd y prosiect ymchwil hwn hefyd yn cynnwys ffocws cyfartal ar heriau trefol a gwledig mynd i'r afael â cham-drin domestig yng nghymunedau Cymru a'r heriau o ran rhoi cymorth i ddiodefwr a chyflawnwyr.
- 3.16 Gall un dull neu ddull rhanbarthol greu rhai risgiau hefyd. Er enghraifft, amlygodd Cymorth i Ferched Cymru, mewn rhai achosion, bod contractau'n aml yn gallu cael eu dyfarnu i ddarparwyr gwasanaethau generig yn hytrach na darparwyr arbenigol oherwydd prisiau is mewn prosesau tendro cystadleuol, diffyg dealltwriaeth comisiynwyr ynglŷn â beth yw 'gwasanaethau arbenigol Trais yn Erbyn Menywod, Cam-drin Domestig a Thrais Rhywiol' neu oherwydd nad ydynt bob tro yn cymhwyso safonau ansawdd gwasanaeth cenedlaethol ar gyfer gwasanaethau cam-drin domestig a rhywiol wrth gomisiynu gwasanaethau. Nododd un ymatebydd i'r arolwg fod eu 'gwasanaeth a oedd ag enw da iawn yn [y sir] am y gwaith y mae'n ei wneud mewn achosion risg uchel a chymorth cyfannol ar gyfer Cam-drin Domestig wedi cael ei anrheithio trwy gyllid rhanbarthol. Fe gollom ni dri o'n prif weithwyr hyfforddedig'. Er ei bod yn ddilys bod awdurdodau lleol yn sicrhau'r pris gora am wasanaeth, nid dyna ddylai fod yr unig ysgogydd. Mae ansawdd, effaith, cwmpas a niferoedd y defnyddwyr yn bwysig hefyd, yn enwedig mewn gwasanaethau arbenigol sydd, yn ôl eu hunion natur, yn aml yn rhoi gwerth gwell am arian er y gallant fod yn ddrutach.

## Mae gwerthuso perfformiad ac effaith gwasanaethau Trais yn Erbyn Menywod, Cam-drin Domestig a Thrais Rhywiol yn anodd oherwydd gwendidau mewn trefniadau

- 3.17 I gael y gorau o benderfyniadau cyllido a dewisiadau strategol, mae angen i awdurdodau lleol sicrhau bod ganddynt y trefniadau a'r systemau cywir i reoli, gwerthuso, mesur a chraffu ar berfformiad. Bydd asesu perfformiad yn effeithiol hefyd yn helpu'r holl bartion i wella rheolaeth ar gyllid y trydydd sector, yn sicrhau atebolrwydd ehangach am berfformiad a gwariant, ac o gymorth i ddatblygu polisi. Mae pennu dangosyddion gwael yn ei gwneud yn anodd i fynd ati felly i farnu gwir werth gwasanaethau Trais yn Erbyn Menywod, Cam-drin Domestig a Thrais Rhywiol. Yr hyn sy'n allweddol i graffu'n effeithiol ar berfformiad yw bod â phrosesau cadarn ond syml sy'n taro'r cydbwysedd cywir rhwng casglu 'popeth' a 'dim byd'.
- 3.18 O'n gwaith maes canfuom fod sefydliadau'n ei chael yn anodd mesur perfformiad yn effeithiol, yn enwedig mewn perthynas â deilliannau hirdymor sy'n helpu i farnu effaith gadarnhaol gwasanaethau ar ddiodefwyr a goroeswyr. Er enghraifft, dim ond 60% o'r sefydliadau a ymatebodd i'n harolwg sy'n credu eu bod wedi sefydlu mesurau, targedau a meincnodau perfformiad priodol ar gyfer Trais yn Erbyn Menywod, Cam-drin Domestig a Thrais Rhywiol. Er bod ychydig dros hanner yr ymatebwyr (55%) yn credu bod y rhain yn cwmpasu'r holl wasanaethau Trais yn Erbyn Menywod, Cam-drin Domestig a Thrais Rhywiol, dim ond 25% o ymatebwyr a ddatganodd fod eu system rheoli perfformiad yn eu galluogi i asesu gwerth am arian eu gwasanaethau.
- 3.19 O ran bod gwasanaethau'n cael effaith gadarnhaol ar ddiodefwyr a goroeswyr, dim ond 70% o ymatebwyr a ddywedodd eu bod yn mesur perfformiad yn erbyn deilliannau priodol ac mae ychydig yn llai (65%) yn asesu bodlonrwydd diodefwyr a goroeswyr ar y gwasanaethau y mae ganddynt fynediad atynt ac y maent yn eu defnyddio. Fodd bynnag, mae llai na thraean wedi pennu llinellau sylfaen sy'n eu galluogi i farnu ynglŷn â newid a gwelliant dros amser. Yn yr un modd, dim ond traean sy'n nodi bod eu systemau gwerthuso'n effeithiol o ran adnabod bylchau mewn darpariaeth a mynd i'r afael â hwy. Mae hunan-fyfyrio a dysgu yr un mor amrywiol gydag ychydig dros hanner y cyrff cyhoeddus a ymatebodd i'n harolwg yn datgan eu bod wedi creu trefniadau i ddysgu o adolygiadau achosion. Fodd bynnag, dim ond 45% a ddatganodd eu bod yn defnyddio'r prosesau hyn i lunio blaenoriaethau ar gyfer gwasanaethau a goleuo'u strategaeth a'u cynlluniau ar gyfer y dyfodol.

3.20 Fe wnaeth ymatebwyr i'r arolwg nodi mai'r prif rwystrau i greu fframwaith effeithiol ar gyfer gwerthuso perfformiad yw cyfyngiadau yn y data y maent yn ei gasglu; arweinyddiaeth wael ar bob lefel; gwendidau o ran rheoli data – er enghraifft, anawsterau o ran cwestiynu gwybodaeth ac integreiddio data – ac ansawdd ac amseroldeb canllawiau Llywodraeth Cymru. Er bod y pwynt olaf hwn wedi cael sylw'n rhannol trwy gyhoeddi'r [Dangosyddion Cenedlaethol ar gyfer Cymru](#) yn ddiweddar, mynegodd nifer o gyfweleion bryderon ynghylch y cynnydd araf hyd yma o ran drafftio'r mesurau<sup>16</sup> a'u cwmpas cyfyngedig sy'n golygu nad ydynt yn galluogi cyrff cyhoeddus i fesur pa wahaniaeth y mae gwasanaethau'n ei wneud i ddioddefwyr a goroeswyr. Ar hyn o bryd, mae gwendidau mewn trefniadau presennol yn golygu ei bod yn anodd i gyrff cyhoeddus wybod yn gyson beth sy'n gweithio a pham.

16 Y Dangosyddion Cenedlaethol ar gyfer Trais yn Erbyn Menywod, Cam-drin Domestig a Thrais Rhywiol a gyhoeddwyd ym mis Mehefin 2019 yw'r ail set o Ddangosyddion Cenedlaethol i gael eu cyhoeddi gan Lywodraeth Cymru yn dilyn yr ymgynghoriad cyntaf a gyhoeddwyd ym mis Rhagfyr 2017. Mae Llywodraeth Cymru yn bwriadu cynhyrchu'r set derfynol erbyn canol 2020.



# Atodiad 1 – Methodoleg yr adolygiad

## Adolygiad o lenyddiaeth a gwybodaeth ar y we

Fe adolygom ni ystod o ddogfennau gan gynnwys canllawiau a chodau ymarfer Llywodraeth Cymru, a chynlluniau gwasanaethau, strategaethau a gwybodaeth fonitro awdurdodau lleol a chyrrff cyhoeddus eraill.

## Dadansoddi data ac ystadegau

Fe wnaethom ddadansoddi perfformiad awdurdodau gan ddefnyddio data a gyflwynwyd i Lywodraeth Cymru ac a gyhoeddwyd ar [StatsCymru](#) a [Hwb Meincnodi'r Uned Ddata Llywodraeth Leol](#). Fe wnaethom hefyd ddefnyddio data cenedlaethol a ddarparwyd gan y [Swyddfa Ystadegau Gwladol](#).

## Gwaith maes lleol a chenedlaethol

Fe wnaethom waith maes manwl yng Nghyngor Bwrdeistref Sirol Conwy, Cyngor Sir y Fflint, Cyngor Bwrdeistref Sirol Rhondda Cynon Taf, Cyngor Abertawe, Awdurdod Tân ac Achub De Cymru a Heddlu Dyfed Powys. Roedd hyn yn golygu cyfweild â swyddogion ac aelodau etholedig, partneriaid a grwpiau ffocws gyda gweithwyr rheng-flaen y trydydd sector. Fe gyfweilom ni â chynrychiolwyr o Cymorth i Ferched Cymru, Llywodraeth Cymru, Cymdeithas Llywodraeth Leol Cymru, yr Ymgynghorwyr Cenedlaethol Trais yn Erbyn Menywod, Cam-drin Domestig a Thrais Rhywiol (presennol a blaenorol) a benodwyd gan Lywodraeth Cymru, Ymgynghorwyr Trais Domestig Annibynnol a phrif weithredwyr sefydliadau'r trydydd sector. Fe wnaethom helaethu ein golygwedd a'n dealltwriaeth trwy gyfweild ag aelodau etholedig a swyddogion yng Nghyngor Dinas Newcastle.

## Cyfweliadau gyda goroeswyr

Fe gyfweilom ni â nifer o oroeswyr a roddodd wybodaeth fanwl i ni am eu profiadau o'r modd y mae cyrrff cyhoeddus wedi ymateb i'w hanghenion.

## Arolygon

Fe wnaethom arolygu awdurdodau lleol, byrddau iechyd, awdurdodau tân ac achub, yr heddlu a chomisiynwyr heddlu a throseddu o ran eu dull strategol o ddarparu gwasanaethau Trais yn Erbyn Menywod, Cam-drin Domestig a Thrais Rhywiol ac effeithiolrwydd trefniadau gweithredol presennol. Fe wnaethom hefyd arolygu pob un o'r prif ddarparwyr tai cymdeithasol yng Nghymru a darparwyr gwasanaethau Trais yn Erbyn Menywod, Cam-drin Domestig a Thrais Rhywiol arbenigol yn y trydydd sector.

Wales Audit Office

24 Cathedral Road

Cardiff CF11 9LJ

Tel: 029 2032 0500

Fax: 029 2032 0600

Textphone: 029 2032 0660

We welcome telephone calls in  
Welsh and English.

E-mail: [info@audit.wales](mailto:info@audit.wales)

Website: [www.audit.wales](http://www.audit.wales)

Swyddfa Archwilio Cymru

24 Heol y Gadeirlan

Caerdydd CF11 9LJ

Ffôn: 029 2032 0500

Ffacs: 029 2032 0600

Ffôn Testun: 029 2032 0660

Rydym yn croesawu galwadau  
ffôn yn Gymraeg a Saesneg.

E-bost: [post@archwilio.cymru](mailto:post@archwilio.cymru)

Gwefan: [www.archwilio.cymru](http://www.archwilio.cymru)

Papur 2 - Llythyr at Gomisiynydd Cenedlaethau'r Dyfodol Cymru  
Paper 2 - Letter to the Future Generations Commissioner for Wales

Sophie Howe  
Comisiynydd Cenedlaethau'r Dyfodol Cymru

19 Tachwedd 2019

### **Gwybodaeth ychwanegol yn dilyn y cyfarfod a gynhaliwyd ar 7 Tachwedd 2019**

Annwyl Sophie,

Diolch am ymddangos gerbron y Pwyllgor ar 7 Tachwedd pan oeddem yn craffu ar eich adroddiad blynyddol 2018/19.

Yn dilyn y sesiwn, cytunwyd y byddem yn gofyn am ragor o wybodaeth am rai o'r meysydd a drafodwyd. Yn ystod y cyfarfod, soniwyd am y ffaith bod y Gweinidog Tai a Llywodraeth Leol yn cynnal adolygiad o'r byrddau partneriaeth amrywiol. A allech chi roi rhagor o fanylion am yr adolygiad ac, os oes gennych ran yn yr adolygiad, beth yw'r rhan honno?

Clywsom hefyd eich bod wrthi'n datblygu dealltwriaeth rhyngoch chi a swyddogion Llywodraeth Cymru am y modd y caiff Deddf Llesiant Cenedlaethau'r Dyfodol ei chymhwyso. A allech chi roi rhagor o fanylion am y trafodaethau a gawsoch â Llywodraeth Cymru ynghylch cymhwyso'r Ddeddf?

Yn ogystal, oherwydd prinder amser, ni chawsom gyfle i'ch holi am nifer o feysydd a byddem yn ddiolchgar pe gallech ymdrin â'r cwestiynau hyn yn ysgrifenedig. Mae'r cwestiynau penodol wedi'u rhestru isod.

- Yn eich barn chi, faint o ddealltwriaeth ac ymwybyddiaeth sydd ymhlith y cyhoedd o Ddeddf Llesiant Cenedlaethau'r Dyfodol a'ch rôl chi?
- A allwch chi roi enghreifftiau o achosion pan wrthododd yr Arolygiaeth Gynllunio Cymru apêl cynllunio oherwydd nad oedd y cynllun yn gydnaws â'r nodau a'r amcanion llesiant (fel y nodwyd yn eich adroddiad blynyddol)?
- Beth yw'r prif negeseuon sy'n deillio o'r gwaith gydag Ysgol Fusnes Caerdydd mewn perthynas â sgiliau?
- Sut y gellir annog cyrff cyhoeddus i edrych i'r dyfodol wrth ystyried y sgiliau y bydd eu hangen?

- A allwch chi amlinellu'r camau nesaf ar ôl cyhoeddi'r papur gwyn 'Addysg Addas ar gyfer y Dyfodol'.
- A allwch chi amlinellu'r gwaith rydych chi wedi'i wneud gyda Llywodraeth Cymru mewn perthynas â'r gyllideb eleni, a pha newidiadau rydych chi'n disgwyl eu gweld. Beth oedd y prif heriau yn y maes hwn?
- A ydych chi wedi cael ymateb i'r cyngor a roesoch i Lywodraeth Cymru yn dilyn cyllideb y llynedd?
- A allwch chi amlinellu sut y mae'r gwaith o greu 'system gwirio cyllideb' yn datblygu, a sut y caiff ei defnyddio.
- Sut y gellir bwrw ymlaen â'r gwaith o wella prosesau caffael i sicrhau eu bod yn fwy cydnaws â'r Ddeddf? Pa drafodaethau rydych chi wedi'u cael â Llywodraeth y DU a chyrrff cyhoeddus eraill ynglŷn â'r mater hwn?

Byddai'n ddefnyddiol i'r Pwyllgor pe gallech ddarparu'r wybodaeth ychwanegol hon erbyn 6 Rhagfyr.

Edrychaf ymlaen at glywed gennych.

Yn gywir



John Griffiths AC

Y Cadeirydd

Croesewir gohebiaeth yn Gymraeg neu yn Saesneg.

We welcome correspondence in Welsh or English.